

חוד - אסף מתכות בע"מ



מהדורה: E-1
תאריך: 01/04/09
תאריך עדכון: 30/12/18
עמוד: 1 מתוך: 16

מדריך האיכות

1 פרופיל החברה

חוד אסף תעשיות בע"מ, נוסדה בשנת 1947, הנה החברה המובילה בארץ בייצור ועיבוד ברזל לבניין ורשתות לזיון בטון, ייצור חוטים משוכים ומגולוונים ומוצריהם. החברה משרתת מאות לקוחות ברחבי הארץ בתחומי הבנייה, התעשייה, הביטחון והחקלאות. במרוצת השנים החברה הרחיבה את פעילותה על ידי השקעות נרחבות בציוד, בנכסים קבועים, ברכישת ידע וכמו כן על ידי רכישת חברות בתחום עיסוקה. החל מנובמבר 1992, הפכה החברה לציבורית, וכ- 25% ממניותיה נסחרות בבורסה לניירות הערך בתל-אביב. מערכת האיכות של החברה הוסמכה על ידי מכון התקנים הישראלי ל ISO 9001 ומפעל הערגול הוסמך גם ל ISO 14001. מחזור המכירות של החברה מסתכם בכ- 150 מיליון דולר.

במסגרת מדיניות פיזור ההשקעות של החברה, נרכשו שתי חברות בנות בחו"ל וחברה בת בארץ:

חברת SARME SI CABUL.C.S בעיר HARSHOVA ברומניה נרכשה על ידי החברה בשנת 2000. 50% ממניות חברת חוד- זמיר נרכשו בשנת 2001. בכדי לספק שירות איכותי ללקוחותיה בישראל מפעילה החברה ארבעה מפעלים ברחבי הארץ: בקרית גת, בקרית הפלדה-עכו ובנווה נאמן, בהם מועסקים כ- 400 עובדים, מהנדסים ומנהלים.

1.1 מפעלי החברה

1.1.1 ערגול

מפעל הערגול המשולב והיעיל משתרע על פני 50,000 מ"ר, שוכן בסמיכות למפעל עיבוד הפלדה לבניין של החברה בקרית גת. המפעל מייצר כ- 250,000 טון פלדה לזיון בטון בשנה. סל המוצרים של המפעל כולל מוטות לזיון בטון בקטרים מ- 10 מ"מ עד 40 מ"מ ובאורכים שונים עד 20 מטר. כמו כן מייצר המפעל גלילים מצולעים לזיון בטון בקוטרים 8 מ"מ, 10 מ"מ ו- 12 מ"מ. מפעל הערגול מוכר את מוצריו למפעלי העיבוד של החברה ולמעבדי פלדה אחרים בארץ.

מערכת ניהול איכות של המפעל פועלת בהתאם לדרישות ת"י ISO 9001, מת"י 006 ות"י 4466 חלק 3 פלדה לזיון בטון: מוטות מצולעים.

1.1.2 עכו

המפעל ממוקם בדרומה של עכו ומשתרע על פני 45,000 מ"ר, בשטח המפעל ממוקמת הנהלת החברה. במפעל שתי מחלקות ייצור: מחלקת רקמת פלדה ומחלקת ברזל בניין. מחלקת רקמת פלדה מייצרת רשתות מרותכות לזיון בטון סטנדרטיות ולפי תכנית ומעבדת אותן לפי תכניות הנדסיות. מחלקת ברזל בניין עוסקת בחיתוך וכיפוף ברזל בניין לפי דרישות הלקוח וייצור מוצרים מתועשים לבנייה ולתשתיות. המפעל מוכר את מוצריו לקבלני בניין ומשרת את לקוחות החברה בצפון הארץ ובמרכזה.

מערכת ניהול איכות של המפעל פועלת בהתאם לדרישות ת"י ISO 9001, מת"י 006 ות"י 4466 חלק 4 פלדה לזיון בטון: רשתות מרותכות וחלק 5 פלדה לזיון בטון: מוטות ורשתות חתוכים ומכופפים.

1.1.3 קריית גת

המפעל ממוקם באזור התעשייה בקריית גת ומשתרע על פני 54,000 מ"ר. במפעל שלוש מחלקות ייצור: מחלקת רקמת פלדה, מחלקת ברזל בניין ומחלקת מוצרי חוטים. מחלקת רקמת פלדה מייצרת רשתות מרותכות לזיון בטון לפי תכנית ומעבדת אותן לפי תכניות הנדסיות. מחלקת ברזל בניין עוסקת בחיתוך וכיפוף ברזל בניין לפי דרישות הלקוח וייצור מוצרים מתועשים לבנייה ותשתיות. מחלקת החוטים מייצרת חוטים משוכים, חוטים מגולוונים, חוטים רב- פחמניים, קונצרטיונות וחוט דוקר. כמו כן מייצרים במחלקה רשתות גדר קלועות מגולוונות ומצופות

חוד - אסף מתכות בע"מ



מהדורה: E-1
תאריך: 01/04/09
תאריך עדכון: 30/12/18
עמוד: 2 מתוך: 16

מדריך האיכות

PVC, רשתות גדר מרותכות, רשתות אקספנדד ופינות טיח. המפעל משרת את לקוחות החברה במרכז הארץ ובדרומה.

המפעל משרת את לקוחות החברה במרכז הארץ ובדרומה.

מערכת ניהול איכות של המפעל פועלת בהתאם לדרישות ת"י ISO 9001, מנה"ר רמה B, מת"י 006, ת"י 4466 חלק 4 פלדה לזיון בטון: רשתות מרותכות ות"י 4466 חלק 5 פלדה לזיון בטון: מוטות ורשתות חתוכים ומכופפים.

1.1.4 חברות בנות

- ❖ חד מוליכי תבל בע"מ
במהלך שנת 2008 רכשה החברה את מפעלה של חברת מוליכי תבל בע"מ הממוקם בנתיבות. המפעל המופעל ע"י חברת הת, חד מוליכי תבל בע"מ, מתמחה בייצור חוטים וכבלים ליישומים של חשמל ובקרה בעיקר מנחושת ואלומיניום, והוא מוכר את מוצריו בשוק המקומי בארץ ובחו"ל.
- ❖ חד זמיר חברה לציוד וצרכי בניין בע"מ
חברת בת זו של חד הינה בעלת ניסיון רחב ומוניטין מבוסס כספקית כלים וציוד לבנייה, מהווה תוספת סינרגטית לפעילויות של חד ומרחיבה את מגוון השירותים שמציעה קבוצת חד ללקוחותיה מתחום הבנייה והתשתיות.
- ❖ ישקול סחר בע"מ
חברה העוסקת בעיבוד ומסחר במגוון רחב של מוצרי עץ לבנייה ועמודי תקשורת.
- ❖ S.C. SIRME SI CABLURI
החברה הרומנית ממוקמת בדרום מזרח רומניה ומייצרת כבלי פלדה למנופים, מכרות, עוגנים ושימושים אחרים. S.C. Sirme Si Cabluri מייצרת גם מגוון רחב של חוטים מגולוונים וחוטים מתוחים, חוטי תיל, מסמרים ומוצרים נוספים. מרבית מהתוצרת של חברה זו מיוצא לשוק האירופי.
- ❖ Oron International S.R.L.
חברה בת רומנית אשר הוקמה בשנת 2004 וסוחרת במוצרי פלדה בשוק הרומני המקומי.

2 תחום מערכת ניהול איכות

מערכת ניהול איכות של החברה תעמוד בדרישות של ISO 9001:2015, מת"י 006 ומערכת הביטחון – מנה"ר רמה B עמידה מוצרים בדרישות ת"י 4466 ובמפעל הערגול גם בדרישות תקן ISO 14001:2015 כל זאת במטרה לענות לדרישות, ציפיות ולצורכי הלקוחות, ליעל את מערך הייצור ולהגדיל את רווחיות החברה.

3 תחום הסמכה

3.1 תחומי הסמכה של מפעלי החברה הם:

3.1.1 חוד-תעשיות קריית גת: ייצור של רשתות וברזל לזיון בטון, חוטים מתוחים ומגולוונים, רשתות גדר, תיל דוקרני וקונצרטיות.

3.1.2 חוד-תעשיות עכו: פלדה לזיון בטון: מוטות ורשתות חתוכים וכפופים, רשתות מרותכות

3.1.3 חוד-תעשיות ערגול: פלדה לזיון בטון: מוטות מצולעים.

3.2 השמטות

פרק 8.3 תכן ופיתוח – אינו ישים בחברה. חברה מייצרת מוצרים בהתאם לתקנים.

חוד - אסף מתכות בע"מ



מהדורה: E-1
תאריך: 01/04/09
תאריך עדכון: 30/12/18
עמוד: 3 מתוך: 16

מדריך האיכות

4 ההקשר של הארגון

4.1 הבנת הארגון והקשרו

חברת חוד- אסף תעשיות בע"מ קבעה את היבטים החיצוניים ופנימיים הרלוונטיים ליעודו ולכוון האסטרטגי של הארגון והמשפיעים על יכולת הארגון להשיג את התוצאות המיועדות של מערכת ניהול האיכות. וכן הוא מבין את הצרכים והציפיות של גופים בעלי עניין היבטים יכללו:

- גורמים או תנאים, חיוביים או שליליים.

- התחשבות בהיבטים הנובעים מסביבת חוקים, תקנים, טכנולוגיה, תחרותיות, שוק, תרבות, חברה וכלכלה, בין אם היא בין- לאומית, לאומית או מקומית.

- התחשבות בהיבטים הקשורים לערכים, תרבות, ידע וביצועים של הארגון, יכולה לסייע בהבנת ההקשרים הפנימיים.

4.2 הבנת הצרכים והציפיות של גופים בעלי עניין

עקב ההשפעה או ההשפעה הפוטנציאלית של גופים בעלי עניין על יכולת הארגון ליצר ולספק בעקביות מוצרים ושירותים העונים לדרישות לקוח ולדרישות על פי דין ישימות, הארגון קבע:

את הגופים בעלי העניין הרלוונטיים למערכת ניהול האיכות.

את הדרישות של גופים בעלי עניין אלה הרלוונטיים למערכת ניהול האיכות.

הארגון מנטר וסוקר מידע אודות גופים בעלי עניין אלה דרישותיהם הרלוונטיות.

זיהוי מחזיק העניין	צרכים (בעל העניין)	ציפיות הארגון
לקוחות (מפעלים, קבלני בניין, לקוחות פרטיים)	איכות, אספקה במועד, שירות מיטבי, מחיר הוגן שירות מיטבי	הזמנות מסודרות, תנאי אספקה סבירים, תשלום במועד
בעלים	רווחיות, התרחבות העסק.	מעורבות ומחויבות
שותפים עסקיים	שיתופי פעולה: ח'ד מוליכי תבל בע"מ, ח'ד זמיר חברה לציד וצרכי בניין בע"מ, ישקול סחר בע"מ, S.C. Oron International S.R.L, Sirme Si Cabluri	שיתופי פעולה עם השותפים העסקיים
ספקים	הזמנות מסודרות, תנאי אספקה סבירים, תשלום במועד	איכות המוצרים וזמני האספקה.
עובדים	• תנאי העסקה, רצף עבודה מחויבות להקים ולתחזק מערכת לניהול בטיחות וסביבה ולפעול בהתאם לחוקים	• סביבת עבודה בריאה, בטוחה, יצירתית ויצרנית ללא הפחדה או הטרדה. • העסקת עובדים על בסיס כישוריהם, השכלתם, התאמתם לדרישות וללא כל אפליה או העדפה ובשכר הולם. • קידום, הערכה ותגמול העובדים על פי הישגיהם של העובדים ללא פניות, אפליה ודעות קדומות. • הקפדה על הגנת פרטיותם של העובדים ושל גורמים הבאים בקשרי עבודה.. • בריאות תעסוקתית
זיהוי מחזיק העניין	צרכים (בעל העניין)	ציפיות הארגון
רגולטור	עמידה בדרישות הרגולציה	
השפעת חוד קריית	שמירה על איכות הסביבה כזיהום אויר גבוה,	שמירה על איכות הסביבה בעיקר איכות



חוד - אסף מתכות בע"מ

מהדורה: E-1
 תאריך: 01/04/09
 תאריך עדכון: 30/12/18
 עמוד: 4 מתוך: 16

מדריך האיכות

<p>אוויר, מים כתסחיפים ושימושי קרקע בטוחים (סיכוני סביבה אחרים מזעריים)</p>	<p>ריחות, זהום סביבתי ולדוגמה:</p> <ul style="list-style-type: none"> אינטל אלקטרוניקה מיוצרים מעבדי – השפעה על המים צבר - יצור סלטים מוכנים- השפעה על האוויר- אמוניה. שריונית חוסם - השפעה על הקרקע. תעשיות רדימיקס (ישראל) - השפעה על האוויר. דשן גת- השפעה על האוויר (ריח), השפעה על המים (תסחיפים) שפיר- השפעה על האוויר (אבק) 	<p>גת על הסביבה</p>
<ul style="list-style-type: none"> ניהול עסקים, על פי החוק וכללי התנהגות עסקית נאותה העובדים מתנהגים ביושר, באמינות ובהגינות ניהול פעולות בצורה ישרה והוגנת תוך שמירה על זכויות כל הצדדים. שימוש באמצעים חוקיים לשם קידום מוצרים 	<ul style="list-style-type: none"> ניהול עסקים, על פי החוק וכללי התנהגות עסקית נאותה העובדים מתנהגים ביושר, באמינות ובהגינות ניהול פעולות בצורה ישרה והוגנת תוך שמירה על זכויות כל הצדדים. שימוש באמצעים חוקיים לשם קידום מוצרים 	<p>השפעת תרבותית של חוד על הסביבה</p>

רגולציה

- עיריית קריית גת/עכו (רישוי עסקים).
- תאגיד המים- מי גת/עכו (דרישות הקשורות לאיכות המים) -
- כיבוי אש (דרישות כיבוי אש).
- משרד התחבורה (חוקים ותקנות הנוגעות בנהיגה בכלי רכב ותקינותם).
- משרד איכות הסביבה (חומרים מסוכנים, מחזור, חוקים ותקנות)
 - תקנה 13 לתקנות המים (מניעת זיהום מים (תחנות דלק)
 - חוק אוויר נקי
 - חוק מנעת מפגעים והתקנות מכוחו, חוק שמירת ניקיון, תקנות מניעת מפגעים (שמן משומש),
 - תקנות רישוי עסקים (סילוק פסולת חומרים מסוכנים), תקנות החומרים המסוכנים (יבוא ויצוא פסולת חומרים מסוכנים), אחסון חומרים מסוכנים- לרבות חומרים רדיואקטיבים,
 - תקנות מקורות אנרגיה (פיקוח על יעילות צריכת אנרגיה),
 - חוק הגנת הסביבה (פליטות והעברות לסביבה - חובות דיווח ומרשם,
 - תקנות מקורות אנרגיה (ביצוע סקר לאיתור פוטנציאל לשימור אנרגיה),
 - תקנות ההתגוננות האזרחית (חומרים מסוכנים),
 - תקנות בריאות העם (התקנת מכשיר מונע זרימת מים חוזרת),
- מכון התקנים הישראלי (תקן 4466 חלקים 3.4.5)
 - תי"י 4466 חלק 3 פלדה לזיון בטון: מוטות מצולעים.
 - תי"י 4466 חלק 4 פלדה לזיון בטון: רשתות מרותכות.
 - תי"י 4466 חלק 5 פלדה לזיון בטון: מוטות ורשתות חתוכים ומכופפים.
- משרד העבודה, הרווחה והשירותים החברתיים (בטיחות בעבודה, העסקת עובדים, בטיחות בעבודה)
 - חוק ארגון ופיקוח על העבודה -1954
 - פקודת בטיחות בעבודה – 1970
 - תקנות הבטיחות בעבודה (גיהות תעסוקתית ובריאות העובדים ברעש), תשמ"ד-1984
 - תקנות הבטיחות בעבודה (ניטור סביבתי וניטור ביולוגי של עובדים בגורמים מזיקים), תשע"א-2011
 - תקנות הבטיחות בעבודה (חשמל), תש"ן-1990
 - תקנות הבטיחות בעבודה (ציוד מגן אישי), תשנ"ז-1997
 - תקנות הבטיחות בעבודה (עבודה בגובה), התשס"ז-2007.
 - תקנות הבטיחות בעבודה (עזרה ראשונה במקומות עבודה), תשמ"ח-1988
 - פקודות מחלות מקצוע ותאונות עבודה ותקנותיהם.
 - תקנות התעבורה –תקנה 39 (שימוש במלגזה)

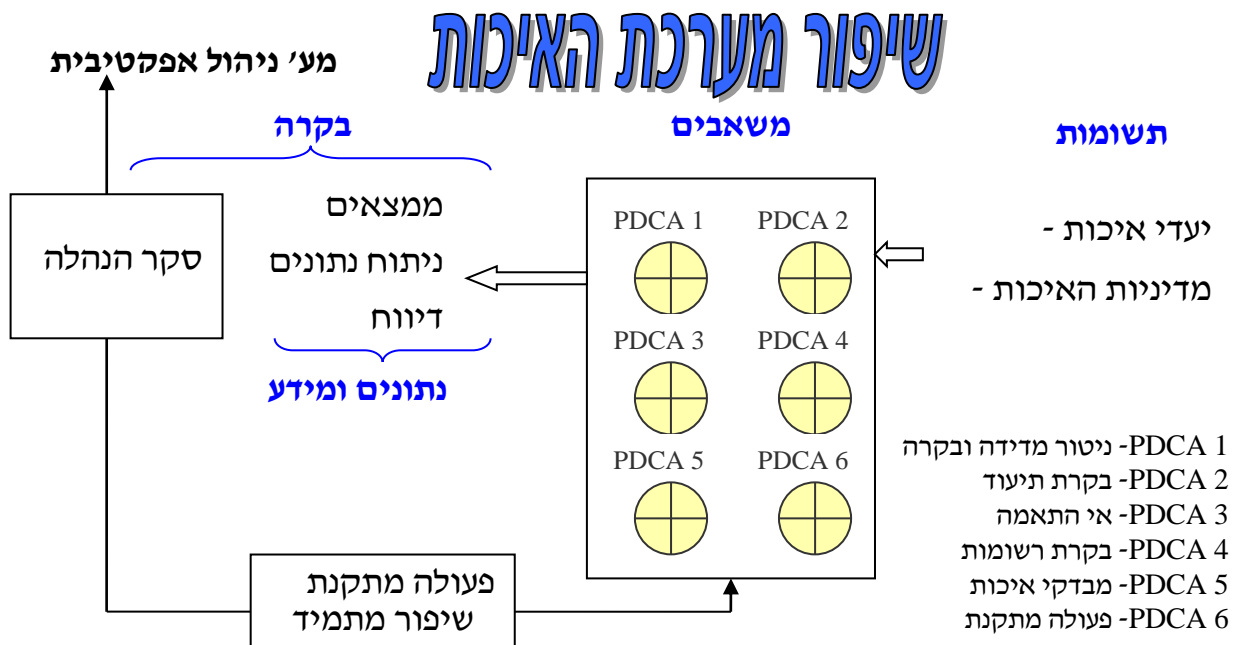
חוד - אסף מתכות בע"מ



מהדורה: E-1
 תאריך: 01/04/09
 תאריך עדכון: 30/12/18
 עמוד: 5 מתוך: 16

מדריך האיכות

- 4.3 מערכת ניהול איכות ותהליכי חברת חוד- אסף תעשיות הקימה, מטמיעה ומתחזקת ומשפרת בהתמדה מערכת ניהול איכות, לרבות התהליכים הנדרשים (ראה קובץ נהלי איכות) ויחסי הגומלין ביניהם.
- הארגון קבע את התהליכים הדרושים למערכת ניהול האיכות ואופן יישומם בארגון כולו וכן:
- התשומות הנדרשות והתפוקות הצפויות מתהליכים בארגון.
 - רצף של תהליכים אלה ויחסי הגומלין ביניהם.
 - יישום קריטריונים ושיטות (לרבות ניטור, מדידות ומדדי ביצוע) הדרושים להבטיח שהן התפעול והן הבקרה של תהליכים אלה הם אפקטיביים.
 - המשאבים הנדרשים לתהליכים וזמינותם.
 - הקצאת אחריות וסמכויות לתהליכים אלה.
 - מתן מענה לסיכונים ולהזדמנויות
 - מעריך תהליכים ומטמיע כל שינוי הנדרש כדי להבטיח שתהליכים אלה משיגים את תוצאותיהן הרצויות.
 - שיפור את התהליכים ואת מערכת ניהול האיכות .
- בהתאם לצורך, הארגון:
- מתחזק מידע מתועד התומך בתפעול התהליכים (תלונות לקוח, אי התאמות, שביעות רצון לקוחות)
 - שומר מידע מתועד כדי לקבל בטחון שהתהליכים מבוצעים לפי המתוכנן (תעודות COA ורשומות בדיקת חומרי גלם, רשומות בדיקות SET UP, בתהליך וסופיות)



חוד - אסף מתכות בע"מ



מהדורה: E-1
תאריך: 01/04/09
תאריך עדכון: 30/12/18
עמוד: 6 מתוך: 16

מדריך האיכות

5 מנהיגות

5.1 מנהיגות ומחויבות

ההנהלה הבכירה מפגינה מנהיגות ומחויבות ביחס למערכת ניהול האיכות בכל הקשור להיבטי לקוח וכן במעגל הפנימי של החברה, על ידי:

- נטילת אחריות לאפקטיביות מערכת ניהול האיכות והסביבה (ראה ציור).
- מדיניות האיכות הסביבה ומטרותיה נקבעו עבור מערכת ניהול האיכות והסביבה והינן תואמות להקשר ולכיוון האסטרטגי של הארגון.
- הבטחת שילוב של דרישות מערכת ניהול האיכות והסביבה בתהליכים העסקיים של הארגון.
- קידום השימוש בגישה תהליכית ובחשיבה מבוססת סיכונים.
- המשאבים הנדרשים למערכת ניהול האיכות והסביבה, זמינים.
- העברת מסר על החשיבות מערכת ניהול איכות והסביבה אפקטיבית וההתאמה לדרישות.
- הבטחה כי מערכת ניהול האיכות והסביבה תשיג את תוצאותיה המיועדות.
- העסקה, הכוונה ותמיכה בעובדים לתרום לאפקטיביות של מערכת ניהול האיכות והסביבה.
- תמיכה בתפקידי ניהול רלוונטיים אחרים כדי להפגין את מנהיגותם, ככל שיש להם לתחומי אחריותם.

5.2 התמקדות בלקוח

5.2.1 ההנהלה הבכירה מפגינה מנהיגות ומחויבות ביחס להתמקדות בלקוח על ידי הבטחה כי:

- דרישות לקוח ודרישות על פי דין ישימות, נקבעות, מובנות וממולאות בקביעות.
- סיכונים וההזדמנויות העלולים להשפיע על התאמת המוצרים והשירות ועל יכולתם להגביר את שביעות רצון הלקוח, נקבעים ונלקחים בחשבון בעת ביצוע העבודה.
- דרישות, ציפיות וצרכי הלקוח מובנות ומוגדרות.
- מטרות ויעדי החברה, נגזרים ממדיניות החברה, הנקבעת ע"י ההנהלה מעת לעת, היעדים והמטרות יקבעו בסקרי הנהלה ויפורסמו בצורה שתבטיח כי כל עובדי החברה יהיו מודעים לה ויוכלו לתרום לקידום והשגתם.
- יעדי האיכות ברי מדידה וזאת בכדי לאפשר להנהלה לבדוק התאמתם, השגם ואפקטיביותם.
- שמירה על רמת שביעות רצון גבוהה של הלקוחות (איכות, מחיר, עמידה במועדי אספקה).
- צמצום עלויות ושיפור מתמיד של כל התהליכים, כך שיביאו להגברת הרווחיות והקטנת מרכיבי הייצור בעיקריים.

5.2.1.1 מדיניות האיכות

- החברה מתחייבת לפעול באיכות העונה לדרישות התקנים ולשביעות רצונם של הלקוחות.
- ההנהלה תפגין מנהיגות ומחויבות
- מענה לסיכונים ולהזדמנויות והכרת גופים בעלי עניין ודרישותיהם.
- ניהול ע"פ סיכונים והזדמנויות
- החברה תפעל בהתאם לחוקים, צווים, תקנות ותקנים רשמיים של מדינת ישראל.
- החברה תפעל להבטיח תוצאות עסקיות טובות תוך שיפור מתמיד.
- העובדים יפעלו כל אחד בתחום אחריותו לשיפור האיכות ולפתרון בעיות. כל עובד יבדוק את הגורמים לתקלות אשר קשורות לתחום פעילותו וידווח על כך להנהלה.

חוד - אסף מתכות בע"מ



מהדורה: E-1
תאריך: 01/04/09
תאריך עדכון: 30/12/18
עמוד: 7 מתוך: 16

מדריך האיכות

- הנהלת החברה תדאג לספק לעובדים את כל המשאבים הנדרשים לצורך ביצוע עבודתם בצורה הטובה ביותר, המשאבים כוללים הדרכות מקצועיות, תנאי עבודה וכל ציוד אחר שיידרש ע"מ להשיג את מטרות האיכות והבטיחות.
- טיפוח רוח הצוות ויחסי העבודה של שיתוף ואמון, תוך שאיפה למצוינות בכל שטחי הפעילות בחברה.
- הנהלת החברה תבנה מערכת "שותפות בהצלחה" עם לקוחות משלבי ההתקשרות ולאורך זמן.
- הנהלת החברה שואפת להנחיל לכל עובדי החברה קו מחשבתי שכל פעולה שנעשית תהיה בהתאם למטרות האיכות של החברה.
- עמידה בדרישות ISO 9001: 2015.

5.2.1.2 מדיניות הסביבה

- החברה מכירה בכך שמשאבי טבע הם נכס של הציבור, של הקהילה המקומית והגלובלית וכן של הדורות הבאים.
- הנהלת החברה מתחייבת לבטיחותם של העובדים, קבלני המשנה והמבקרים בארגון, תוך שמירה ועמידה בדרישות כל דין ואחרות בתחום הגנת הסביבה.
- החברה מחויבת לזיהוי ההשפעות הסביבתיות, מדידתן והבנתן כבסיס לקבלת החלטות, ובכלל זאת חסכון במקורות אנרגיה, משאבים ומקסום היכולת לשימוש חוזר במשאבי החברה.
- החברה מחויבת לגישה מערכתית שבבסיסה יוזמה ופעולה תוך שיתוף פעולה עם הרשויות העוסקות בתחום איכות הסביבה, בטיחות ובריאות בתעסוקה.
- החברה תערוך מדידות כמותיות לבירור המצב הקיים במפעל, ותציב יעדים חדשים שיהוו מדד ממשי לשיפור, על בסיס דרישות תחיקה.
- החברה תאמץ ותנקוט באמצעים ניהוליים, הנדסיים וטכנולוגיים, כדי לקיים סביבת עבודה בטוחה בכל מגזרי פעולתה: מכירה, ניהול, ייצור ואספקה, במטרה למנוע פגיעה בסביבה, באדם או נזק לרכוש, תוך יצירת סביבה נקייה, ככל האפשר, ממפגעים וחומרים מסוכנים. וחוסכות במשאבים כגון אנרגיה ומים
- החברה שואפת להגיע בהחלטותיה העסקיות לאיזון נאות בין פיתוח כלכלי לבין הגנה על הסביבה.
- ניהול ע"פ סיכונים והזדמנויות
- הפצת המדיניות לכל העובדים וקבלני המשנה, תהיה זמינה לבעלי עניין ולציבור ותיסקר אחת לשנה בסקר ההנהלה, לבדיקת המשך התאמתה לביצועי הארגון.
- החברה תפעל בקרב עובדיה להטמעת החינוך הסביבתי.
- עמידה בדרישות ISO 14001: 2015.

5.2.1.3 מדיניות הבטיחות

- ההנהלה מאמינה שניתן למנוע תאונות עבודה ומחלות מקצוע ולכן יפעלו על מנת לצמצם אירועים אלו.
- ניהול ע"פ סיכונים והזדמנויות.

חוד - אסף מתכות בע"מ



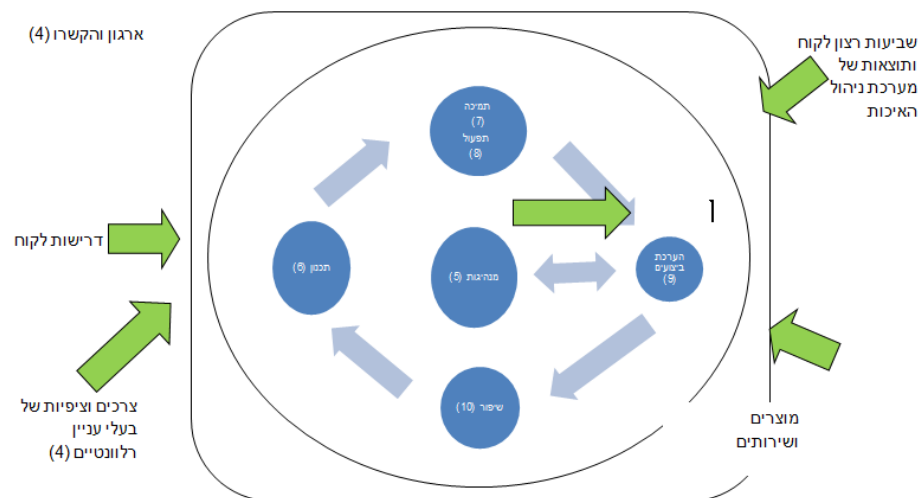
מהדורה: E-1
תאריך: 01/04/09
תאריך עדכון: 30/12/18
עמוד: 8 מתוך: 16

מדריך האיכות

- מניעת תאונות עבודה והגנה על כל עובד בחברה היא מרכיב חשוב ומרכזי, החברה שואפת למנוע ככל האפשר ובמידה והתרחשו להקטין את חומרתם ותדירותם של אירועי בטיחות המתרחשים למרות המאמצים למניעתם. ניהול הבטיחות בחברה מבוסס על ראייה מערכתית כוללת, כדי להבטיח התמודדות יעילה יותר עם נושא זה.
- הקפדה על בטיחות היא תנאי מוקדם לביצוע כל עבודה, בתחומי החברה.
- כל עובד אחראי לעבוד בצורה בטוחה תוך העדפה, על הבטיחות על פי גורמים אחרים.
- הנהלת החברה רואה עצמה מחויבת לציית ולפעול בהתאם לחוקים, לתקנות, לצווים
- החברה ותנקוט באמצעים ניהוליים העומדים לרשותה כדי לאכוף שמירה על דינים אלה על ידי כל מנהלי ועובדי החברה בכל הדרגים.
- ההנהלה תשתף את העובדים והמנהלים בתהליכים הקשורים לבטיחות ובריאות תעסוקתית באמצעות ועדת בטיחות, מסקנותיה והמלצותיה יובאו לידיעת ההנהלה והעובדים.
- הקמת צוותי חירום שיהיו ערוכים לתפקוד במקרה חירום בטיחותיים
- העובדים והמנהלים יקיימו פעילויות הדרכה לשם מניעה, יציידו בציוד מגן על פי הצורך, וידאגו לסביבת עבודה בטוחה.
- על כל עובד מוטלת האחריות לעבוד בצורה בטוחה תוך כדי שימוש בכל אמצעי הבטיחות וההגנה שסופקו לו בהתאם להוראות העבודה והבטיחות.

5.2.2 מדיניות האיכות והסביבה:

- זמינה ומתוחזקת כמידע מתועד.
- מופצת, מובנת ומיושמת בתוך הארגון.
- זמינה לבעלי עניין רלוונטיים, כאשר מתאים.



5.3 תפקידים, אחריות וסמכויות בארגון

ההנהלה הבכירה תבטיח כי האחריות והסמכויות, לתפקידים הרלוונטיים, מוקצים, מופצים ומובנים בתוך הארגון.

5.3.1 מבנה ארגוני - הנהלת החברה

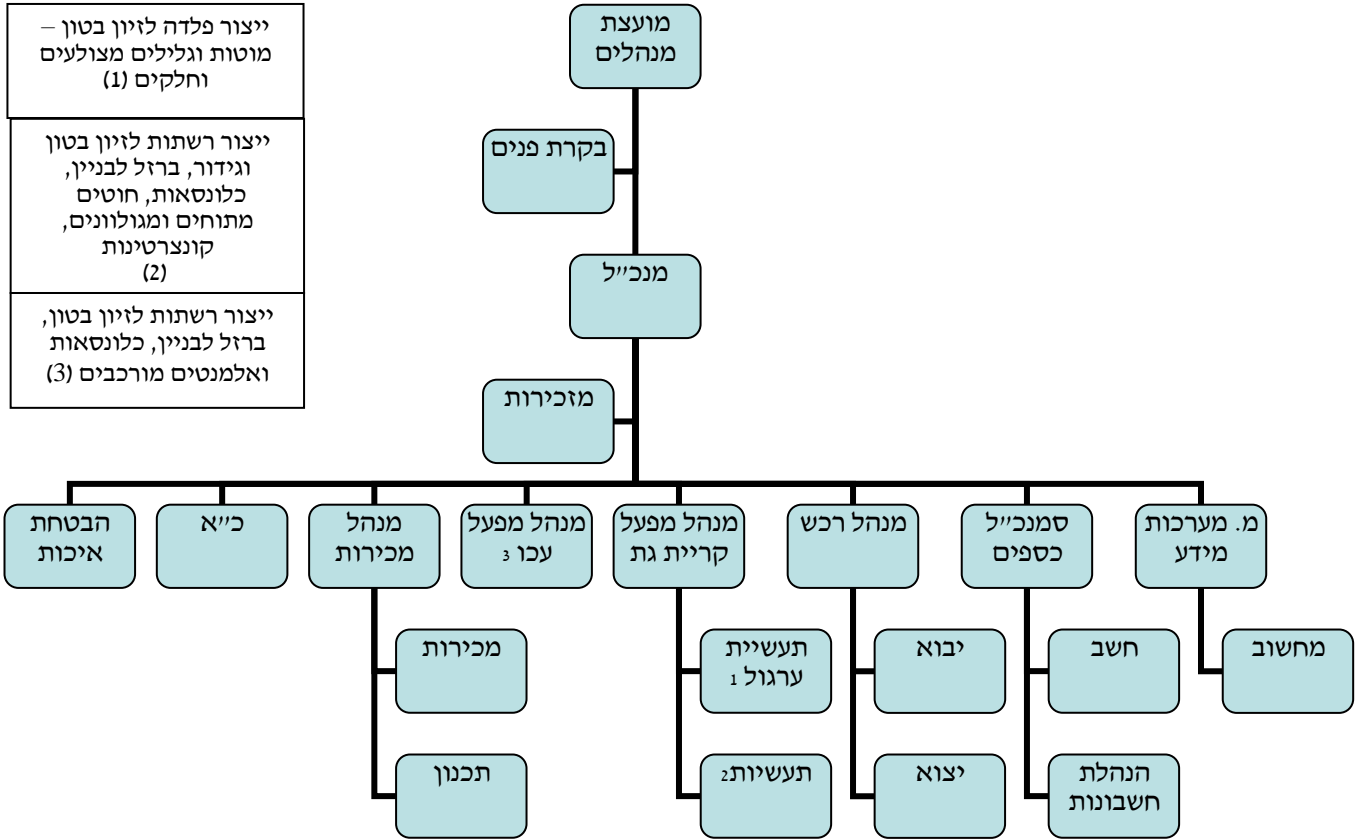
חוד - אסף מתכות בע"מ



מהדורה: E-1
 תאריך: 01/04/09
 תאריך עדכון: 30/12/18
 עמוד: 9 מתוך: 16

מדריך האיכות

5.3.1.1 מבנה ארגוני



5.3.1.2 אחריות וסמכות הנהלת הארגון

○ מנכ"ל

- חבר במועצת המנהלים משתתף בקביעת אסטרטגיה ומדיניות של החברה
- אחרי על הניהול השוטף של החברה באופן שיגשים את מדיניות מועצת המנהלים
- אחרי לתאום וסנכרון בין הסמנכ"לים ומנהלי מפעלים ליישום מדיניות והשגת יעדים ומטרות של החברה
- אחראי לארגן את המבנה האירגוני של החברה, באופן שיהיה הנכון, הכלכלי והיעיל ביותר לניהול השוטף לאור החזון, המטרות והאסטרטגיה שנקבעה
- ממנה בעלי תפקידים בחירים
- קבעה מדיניות האיכות ויעדי איכות של החברה
- מנהל סקר הנהלה ומפקח על יישום ההחלטות
- מדווח ליו"ר מועצת המנהלים ולוועדת הביקורת ככל שיידרש

○ סמנכ"ל כספים

- אחראי הבכיר בחברה בתחום הכספים
- אחריות למערך החשבות, מערך מימון, בנקים הלוואות, גזברות וניהול סיכונים
- אחריות למדיניות וביצוע השקעות
- בנית ותכנון תקציב ותוכניות רב שנתיות
- אחריות לתחום מיזוגים ורכישות
- משמש כמזכיר החברה.

○ חשב

- אחריות ותאום על מערכות הכספים והנהלת החשבונות של החברה
- העברת מידע ודוחות להנהלה על המצב הפיננסי של החברה
- תמחיר תהליכים

חוד - אסף מתכות בע"מ



מהדורה: E-1
תאריך: 01/04/09
תאריך עדכון: 30/12/18
עמוד: 10 מתוך: 16

מדריך האיכות

- תמיכה לבעיות במחלקת הנהלת החשבונות
- בקרה ופיקוח על דיווחים לרשויות
- בקרה פנימית
- הכנת דוחות כספיים
- סגירה חודשית של הנהלת החשבונות

○ מנהל חשבונות ראשי

- פיקוח על מערך ניהול חשבונות
- ניהול צוות מנהלי חשבונות
- בקרה ופיקוח על הפקת חשבוניות ללקוחות ורישומן בהנהלת החשבונות
- מתן מענה ותמיכה לבעיות במחלקת הנהלת החשבונות
- גיבוי לתפקידי הנהלת החשבונות, במידת הצורך
- בקרה ופיקוח על דיווחים לרשויות
- בקרה תקציבית וחלק פעיל בתכנון פיננסי של הארגון
- מעקב אחר הסכמים והתקשרויות עם לקוחות/ספקים
- סיוע שוטף למנהל הכספים/חשב
- בקרת שכר

○ מנהל מערכות מידע (מנמ"ר)

- האחראי על עיצוב אסטרטגיית המחשוב של החברה כך שתתמוך בפעילות העסקית.
- אחריות כוללת על מערכות מידע בארגון.
- חבר הנהלה בכירה ומדווח ישירות למנכ"ל
- אחראי על מתן שירותי טכנולוגיית מידע למשתמשים במערכות המידע של הארגון (משתמשים פנימיים וחיצוניים), ולתהליכי הפיתוח, ההקמה והתחזוקה של מערכות התשתית והיישומים (אפליקציות).
- אחראי על ניהול עובדים וספקים, עבודה מול עמיתים בארגון, וכל זאת תחת דרישות הנהלה להשגת היעדים במסגרות התקציב והזמנים שנקבעו להם.

○ מנהל רכש

- ניהול צוות הרכש
- ניהול רכש עבור החברה, שיפור עלויות ותהליכי רכש
- הזמנות מסגרת מול ספקים ללא רכש חומרי גלם (ברזל, מטילים וחומרי גלם התכה).
- שיפור איכות הספקים ומגוון הספקים
- ניהול ושיפור מחסנים טכניים
- שיפור מלאים ודיוק מלאים וצריכות
- הורדת מלאים מיותרים
- שפור תחזוקת מחסנים
- עיתוד מלאים

○ מנהלי מפעלים - ראה בתרשים ארגוני רלוונטי

○ מנהלת שיווק

- הצבת יעדי מכירה למנהלי המכירות
- הגברת המודעות של הקבלנים לתיעוש בבנייה
- פיקוח על נושא הגביה
- פיקוח על אובליגו לקוחות.

○ איש מכירות

- גיוס לקוחות חדשים למאגר לקוחות חד
- שמירה על לקוחות קיימים .
- גבייה

חוד - אסף מתכות בע"מ



מהדורה: E-1
תאריך: 01/04/09
תאריך עדכון: 30/12/18
עמוד: 11 מתוך: 16

מדריך האיכות

- מעקב על הזמנות לקוחות
- שמירה על רמת שירות גבוהה ללקוחות .
- **מנהלת מח' תכנון הנדסי**
 - אחראית על תפעול מחלקת תכנון הנדסי
 - פיקוח על עבודות תכנון רשתות לזיון בטון ואלמנטים מורכבים
 - מתן פתרונות להפיכת רשימות ברזל לאלמנטים מתועשים
 - בקשר מתמיד עם לקוחות
 - דיווח אי התאמה לדרישות תקן ועל כל תלונת לקוח
 - אחראית לפיתוח מוצרים חדשים ללקוחות החברה בענף הבניה.
- **מנהל כ"א**
 - ניהול פעילות מש"א בתחומי גיוס וקליטה, פרט ורווחה, הדרכה ופיתוח ארגוני.
 - עבודה מול גופי חוץ פורמאליים, משרד הכלכלה, משרד הפנים, רשויות מקומיות.
 - הגשת בקשות /דיווח לרשויות. ליווי ויעוץ למנהלים בנושאי משאבי אנוש
 - ניהול מערכת יחסי העבודה והסכמים קיבוציים עם וועדים ועם ההסתדרות.
 - ניהול ופיתוח תחום הבטיחות באתרי החברה
 - בניית תהליכי עבודה במשאבי אנוש, גיבוש נהלים, הסדרת התקשורות עם גורמי חוץ.
 - תמיכה במזכיר החברה : נוכחות בישיבות דירקטוריון והועדות השונות, רישום פרוטוקולים, ניהול מעקב אחר החלטות, יישום נהלים/החלטות לרוחב החברה.
- **מנהל טכני והבטחת איכות**
 - אחראי על ניהול מערכת הבטחת איכות במפעלי החברה
 - סמכות בלעדית להוצאת הוראות הבטחת איכות ולעצירת ייצור בגלל בעיות איכות, לפסילת תוצ"ג
 - בקשר עם לקוחות בנושאי תקינה ואיכות מוצרים
 - אישור תהליכים חדשים במפעלים
 - מדווח להנהלת החברה על ביות איכות ופעולות מתקנות שבוצעו
- **אחראי הבטחת איכות במפעל**
 - סמכות לעצירת ייצור בגלל בעיות איכות, לפסילת תוצ"ג
 - תכניות הדרכה וביצוע, הסמכת עובדים ומינוי והסמכת מבקרי איכות.
 - תקינות וכיול מכשירים וכלי מדידה במפעל
- **מבקר איכות**
 - בעלי הסמכה מתאימה
 - ביצוע בדיקות סופיות ורישום תוצאתן כנדרש בהוראות עבודה ובדיקה
 - אישור מוצרים תקינים ולדחות מוצרים חריגים
- **מבקר ממונה**
 - בעלי הסמכה מתאימה
 - ביצוע בדיקות בתהליך וסופיות ורישום תוצאתן כנדרש בהוראות עבודה ובדיקה
 - סמכות לאשר מוצרים תקינים ולדחות מוצרים חריגים
 - מדווח למנהל מחלקה/מנהל עבודה על כל אי התאמה בייצור

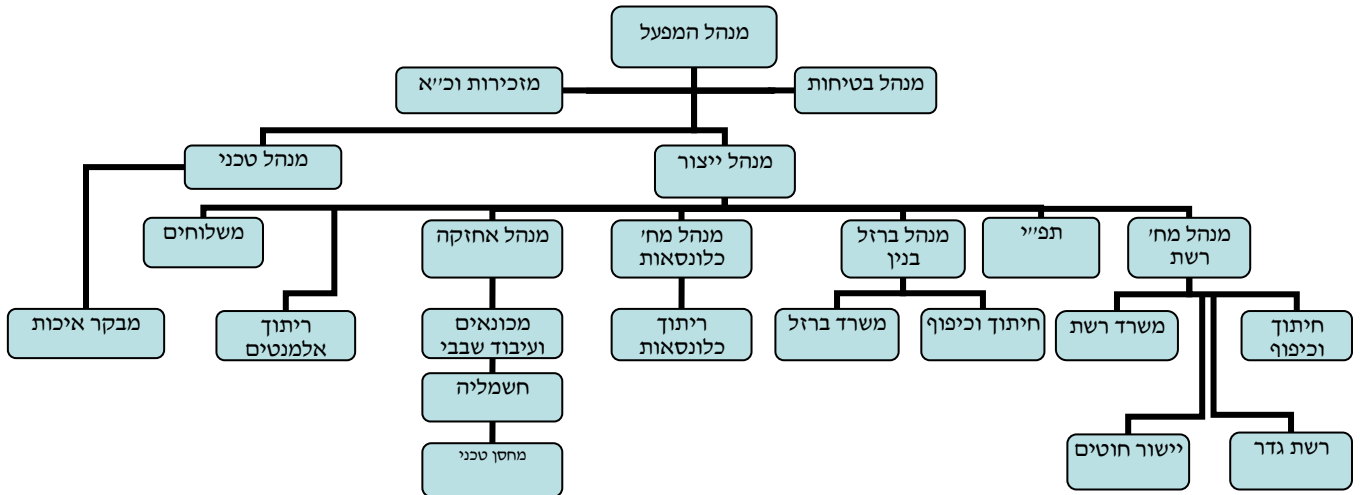
חוד - אסף מתכות בע"מ



מהדורה: E-1
 תאריך: 01/04/09
 תאריך עדכון: 30/12/18
 עמוד: 12 מתוך: 16

מדריך האיכות

5.3.2 מבנה ארגוני מפעל עיבוד- קריית גת
 5.3.2.1 מבנה ארגוני



5.3.2.2 אחריות וסמכות

○ מנהל המפעל

- אחראי על תפעול המפעל
- קובע מדיניות ויעדי איכות של המפעל ומפקח על יישומם
- ממנה בעלי תפקידים
- מאשר נוהלי איכות
- בעל סמכות לעצור את הייצור בגלל בעיות איכות

○ מנהל טכני / הבטחת איכות

- אחראי על מערכת איכות במפעל
- אחריות על ביצוע מבדקים פנימיים לפי דרישות תקן ובהתאם תכנית
- הוצאת נהלים חדשים/מעודכנים בנושאי איכות
- עצירת ייצור בגלל בעיות איכות, לפסילת חו"ג
- הכנת תכנית הדרכה מקצועית וביצוע, הסמכת עובדים בנושא איכות ומינוי והסמכת מבקרי איכות
- ביצוע תכניות איכות למוצרי תו תקן
- ניהול של מבקר האיכות

○ מנהל אחזקה

- מטיל משימות, מייעץ ומפקח על עבודות תכנון ופיתוח בנושא אחזקה
- אחראי לקיום נוהלי בטיחות ומהות בעבודות אחזקה ציוד ומכונות במפעל
- עורך ומפקח על ביצוע תכניות אחזקה שוטפת ומונעת
- ממליץ למנהל ייצור לעצירת תהליכי ייצור עקב בעיות אחזקה ולצורך אחזקה מונעת
- ממליץ למנהל ייצור סדרי עדיפויות בביצוע עבודות אחזקה, מחלק עובדי אחזקה בין מחלקות המפעל
- ממנה נציגים לפיקוח על ביצוע עבודות ע"י קבלני משנה
- מגיש לאישורו של מנהל המפעל הזמנות רכש לחלקי חילוף, חומרים לאחזקה והצעות עבודות לקבלני משנה
- ביצוע אחזקה שוטפת ומונעת בציוד כלל מפעלי

○ מנהלי מחלקות ייצוריות

- ביצוע תכנית ייצור במחלקה הרלוונטית
- אחראי על ביצוע תהליכים, תקינות ואיכות מוצרים

חוד - אסף מתכות בע"מ



מהדורה: E-1
תאריך: 01/04/09
תאריך עדכון: 30/12/18
עמוד: 13 מתוך: 16

מדריך האיכות

- אחראי על יישום בדיקות בתהליך, פיקוח על ביצוע בדיקות סופיות
- דיווח אי התאמות ויוזם שיפורים בתהליכי ייצור והבטחת איכות מוצרים
- אחראי להכשרת העובדים שבמחלקתו והסמכתם
- אחראי לקיום נוהלי בטיחות וגהות בעבודה ואחזקת ציוד ומכונות במחלקה

○ מח' משלוחים

- תיאום וביצוע משלוחים ללקוחות
- הכנת שוברי העמסה בהתאם להזמנת לקוח
- שקילות מוצרים בכניסה וביציאה מהמפעל
- בדיקת התאמת חומרי גלם ומוצרים לתעודת משלוח
- דיווח על כל אי התאמה בכמות, בסוג או באריזת מוצרים

○ תפ"י

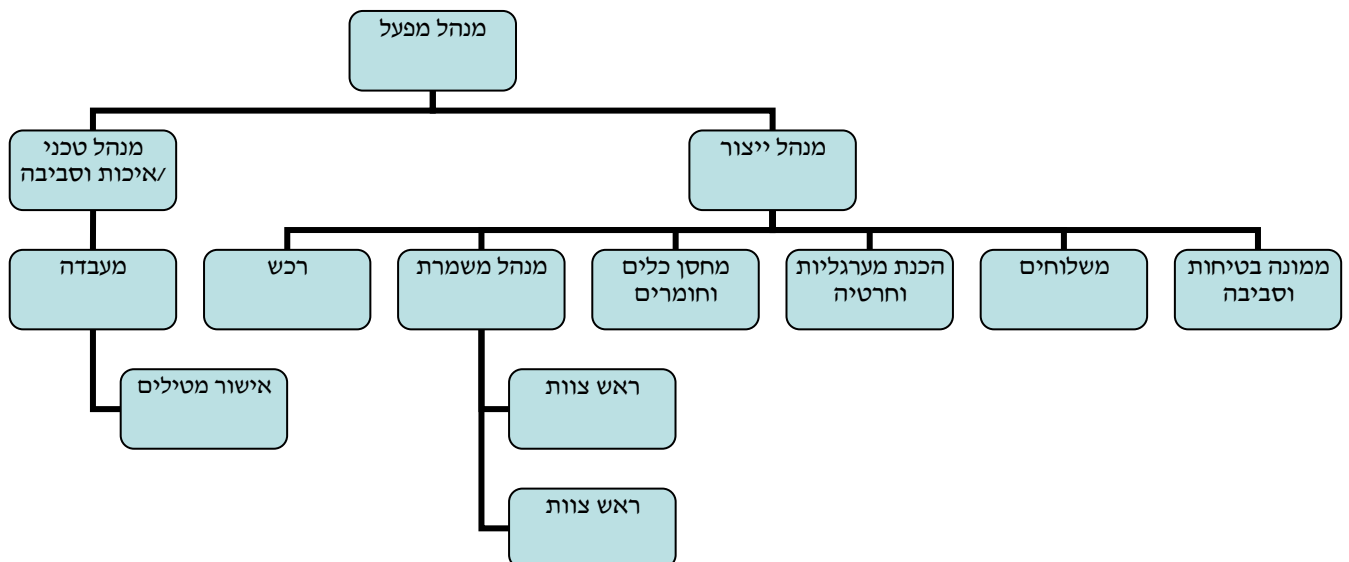
- הכנת תכניות ייצור ומפקח על ביצוען
- מדווח למנהל המפעל ולמנהל הייצור על אי עמידה בתוכנית ייצור ומועדי אספקת מוצרים

○ עובדים

- אחראי על ביצוע תהליכים בתכנת עבודתו בתאם לפקודות והוראות עבודה
- מבצע בדיקות SETUP ובדיקות בתהליך בתכנת עבודתו בהתאם להוראות בדיקה
- מדווח על אי התאמות ובעיות איכות למנהל עבודה
- מבצע פעולות אחזק מונעת שוטפות

5.3.3 מבנה ארגוני ערגול- קריית גת

5.3.3.1 מבנה ארגוני



5.3.3.2 אחריות וסמכות הנהלת הארגון

○ מנהל המפעל

- אחראי על תפעול המפעל
- קביעת מדיניות ויעדי איכות של המפעל ומפקח על יישומם
- ממנה בעלי תפקידים
- אישור נוהלי איכות

חוד - אסף מתכות בע"מ



מהדורה: E-1
תאריך: 01/04/09
תאריך עדכון: 30/12/18
עמוד: 14 מתוך: 16

מדריך האיכות

- עצירת הייצור בגלל בעיות איכות
- מנהל ייצור
 - הכנת תכניות ייצור וביצוען
 - הזמנת מטילים ממפעל ההתכה בהתאם לתכנית ייצור
 - ביצוע תהליכים לפי נהלים ועל איכות המוצרים
 - עצירת ייצור בגלל בעיות איכות, לפסילת חו"ג
 - קובע סדר עדיפויות ומאשר תכניות אחזקה
 - הכנת דרישות רכש של חלקי חילוף, כלים וחומרי לאחזקה
- מנהל טכני / הבטחת איכות
 - ראה סעיף 5.3.2.2
- מעבדה
 - בדיקות בהתאם להוראות עבודה ובדיקה ותכנית איכות
 - אישור מטילים
 - מעקב סטטיסטי על תקינות מוצרים
- רכש
 - מבוצע על ידי מחלקת רכש של החברה (עכו)
- מנהל משמרת
 - ביצוע תכנית ייצור במשמרתו
 - ביצוע תהליכים, תקינות ואיכות מוצרים במשמרתו
 - קביעת סדר עדיפויות עבודות אחזקה דחופות במשמרתו
- ראש צוות
 - אחראי על ביצוע תהליכים, תקינות ואיכות מוצרים בתכנת עבודה
 - דיווח למנהל משמרת על כל אי התאמה בתהליכים, באיכות מוצרים ובעבודות ציוד
- מחסן כלים וחומרים לאחזקה
 - אחסון תקין של חלקי חילוף, כלים וחומרים לאחזקה
 - בקבלת מוצרים בודק התאמתם להזמנה
 - מדווח למנהל ייצור על הצורך להשלמת מלאיים במחסן
- הכנת מערגליות וחריטה
 - מכין מערגלות ורינגים בתאם לפקודת עבודה
 - דיווח למנהל ייצור על כל אי התאמה או פגם בכלי ערגול
 - הכנת רשימת כלים לייצור מערגלות ורינגים להשלמת מלאים
- משלוחים
 - הכנת שוברי העמסה בהתאם להזמנת לקוח
 - שקילות מוצרים בכניסה וביציאה מהמפעל
 - בדיקת התאמת חומרי גלם ומוצרים לתעודת משלוח
 - דיווח על כל אי התאמה בכמות, בסוג או באריזת מוצרים
- ממונה בטיחות וסביבה
 - מפקח על בטיחות בעבודה ומדווח למשרד העבודה בהתאם לחוק פיקוח על עבודה
 - מבצע הדרכות עובדים וקבלני משנה בנושאי בטיחות בעבודה במפעל
 - ניהול איכות הסביבה בארגון

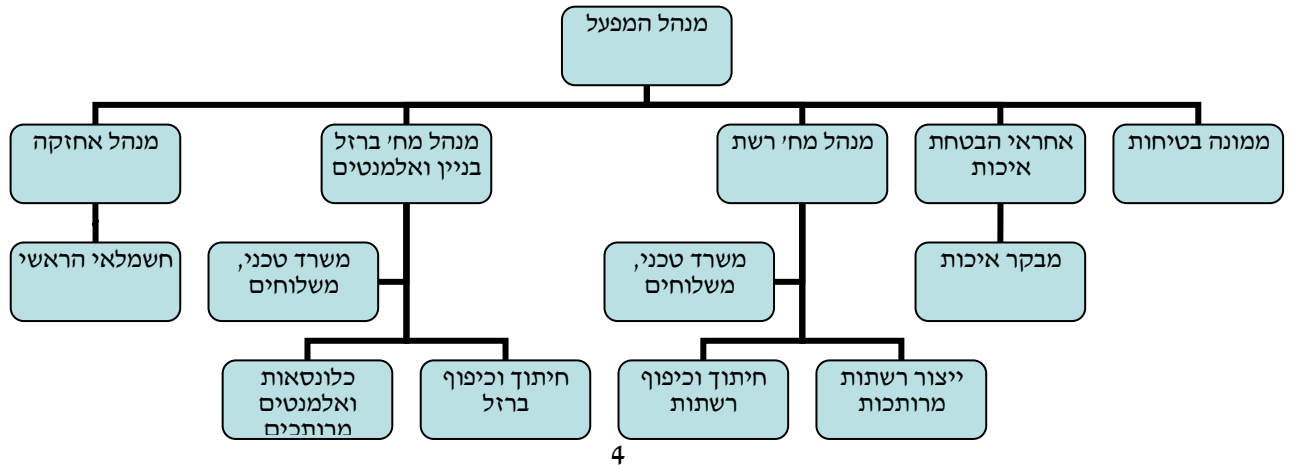
חוד - אסף מתכות בע"מ



מהדורה: E-1
תאריך: 01/04/09
תאריך עדכון: 30/12/18
עמוד: 15 מתוך: 16

מדריך האיכות

5.3.4 מבנה ארגוני - עכו
5.3.4.1 מבנה ארגוני



5.3.4.2 אחריות וסמכות הנהלת הארגון

○ מנהל המפעל

- אחראי על תפעול המפעל
- קביעת מדיניות ויעדי איכות של המפעל ומפקח על יישומם
- מינוי בעלי תפקידים
- אישור נוהלי איכות
- סמכות לעצור את הייצור בגלל בעיות איכות

○ מנהל טכני/הבטחת איכות

- ביצוע מבדקים פנימיים לפי דרישות תקן ובהתאם לתכנית
- הוצאת נהלים חדשים בנושאי איכות
- הכנת תכנית הדרכה מקצועית וביצוע
- ביצוע תכניות איכות למוצרי תו תקן.

○ מנהל אחזקה

- מטיל משימות, מייעץ ומפקח על עבודות תכנון ופיתוח בנושא אחזקה
- אחראי לקיום נוהלי בטיחות וגהות בעבודות אחזקת ציוד ומכונות במפעל
- עורך ומפקח על ביצוע תכניות אחזקה שותפת ומונעת
- ממליץ למנהל ייצור לעצור תהליכי ייצור עקב בעיות אחזקה ולצורך אחזקה מונעת
- ממליץ למנהל ייצור סדרי עדיפויות בביצוע עבודות אחזקה, מחלק עובדי אחזקה בין מחלקות המפעל
- ממנה נציגים לפיקוח על ביצוע עבודות ע"י קבלני משנה
- מגיש לאישורו של מנהל המפעל הזמנות רכש לחלקי חילוף, חומרים לאחזקה והצעות עבודות לקבלני משנה
- אחראי לביצוע אחזקה שוטפת ומונעת בציוד כלל מפלי

○ מנהל מחלקה

- ביצוע תכנית ייצור במחלקתו
- ביצוע תהליכים, תקינות ואיכות מוצרים במחלקתו
- ביצוע בדיקות בתהליך, פיקוח על ביצוע בדיקות סופיות
- דיווח על אי התאמות ויוזם שיפורים בתהליכי ייצור והבטחת איכות מוצרים

חוד - אסף מתכות בע"מ



מהדורה: E-1
תאריך: 01/04/09
תאריך עדכון: 30/12/18
עמוד: 16 מתוך: 16

מדריך האיכות

- הכשרת העובדים שבמחלקתו והסמכתם
- לקיום נוהלי בטיחות וגהות בעבודה ואחזקת ציוד ומכונות במחלקה

○ אחראי הבטחת איכות

- מפקח על ביצוע תהליכי ייצור בהתאם לנהלים
- פיקוח על ביצוע בדיקות בתהליך ובדיקות סופיות בהתאם לנהלים
- פיקוח על ביצוע פעילות מתקנת ופעילות מונעת
- עצירת ייצור בגלל בעיות איכות ופסילת חו"ג
- קיום תכנית הדרכה מקצועית
- הסמכת עובדים בנושא הבטחת איכות ומינוי והסמכת מבקרי איכות
- קיום תכניות איכות למוצרי תו תקן
- ניהול של מבקרי האיכות

○ משרד משלוחים

- תיאום וביצוע משלוחים ללקוחות
- הכנת שוברי העמסה בהתאם להזמנת לקוח
- שקילות מוצרים בכניסה וביציאה מהמפעל
- בדיקת התאמת חומרי גלם ומוצרים לתעודת משלוח
- דיווח על כל אי התאמה בכמות, בסוג או באריזת מוצרים

○ ממונה בטיחות

- מפקח על בטיחות בעבודה ומדווח למשרד העבודה בהתאם לחוק פיקוח על עבודה
- מבצע הדרכות עובדים וקבלני משנה בנושאי בטיחות בעבודה במפעל

○ עובדי ייצור

- ביצוע תהליכים בתכנת עבודתו בתאם לפקודות והוראות עבודה
- בדיקות SETUP ובדיקות בתהליך בתכנת עבודתו בהתאם להוראות בדיקה
- דיווח על אי התאמות ובעיות איכות למנהל עבודה
- פעולות אחזק מונעת שוטפות

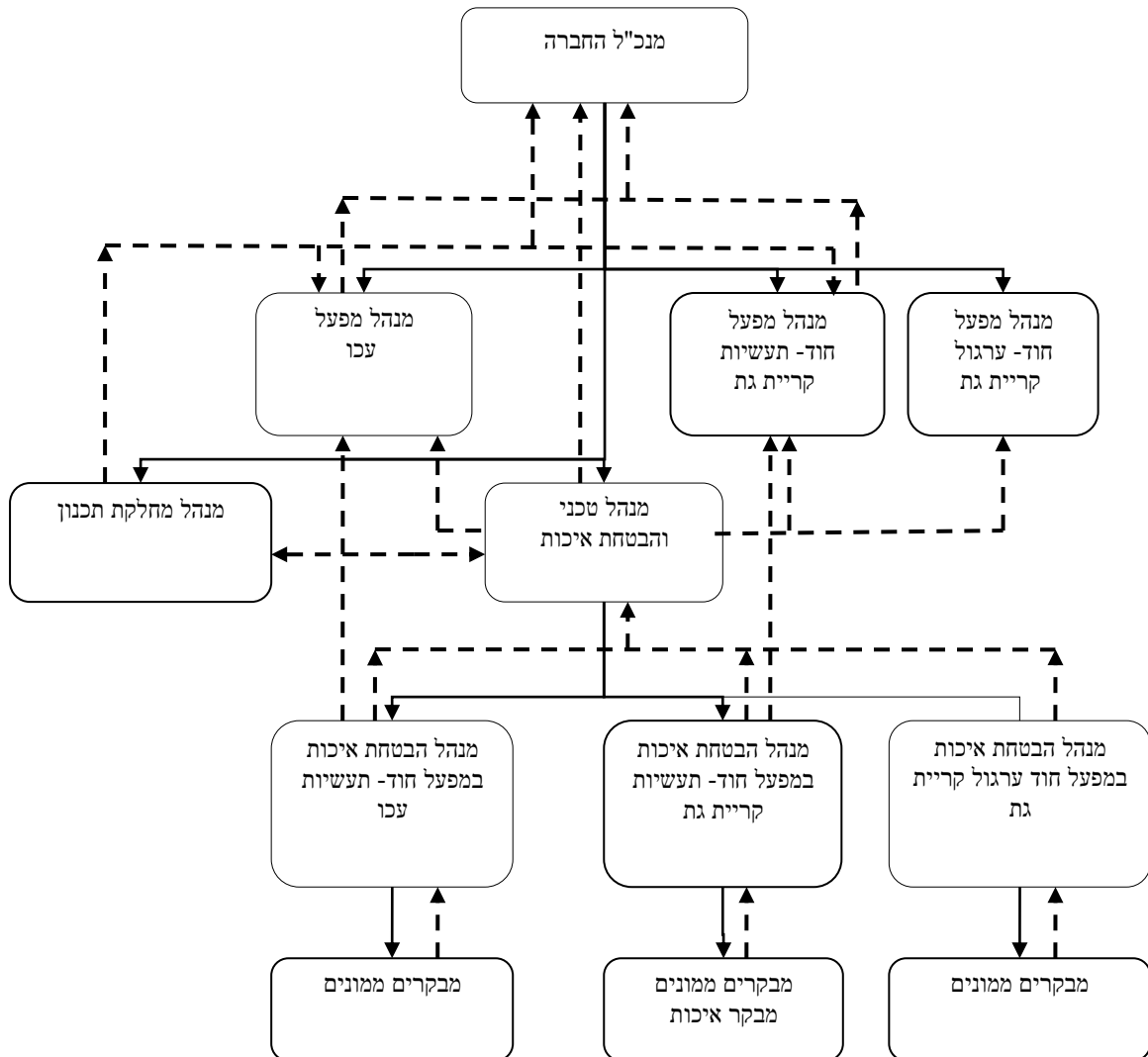
חוד - אסף מתכות בע"מ



מהדורה: E-1
 תאריך: 01/04/09
 תאריך עדכון: 30/12/18
 עמוד: 17 מתוך: 16

מדריך האיכות

מבנה ארגוני החברה בנושא איכות 5.3.5



חוד - אסף מתכות בע"מ



מהדורה: E-1
 תאריך: 01/04/09
 תאריך עדכון: 30/12/18
 עמוד: 18 מתוך: 16

מדריך האיכות

6 תכנון

6.1 פעולות כמענה לסיכונים והזדמנויות

6.1.1 החברה קבעה את הסיכונים וההזדמנויות להם יש לתת מענה בכל תהליכי החברה מהתחומים העסקיים,

פיתוח, יצור, שירות, תהליכים המתנהלים אצל ספקים ומיקור חוץ וכן סוף חיי המוצר, בכדי:

6.1.1.1 בטחון שמערכת ניהול האיכות, הבטיחות והסביבה יכולה להשיג את תוצאותיה המיועדות.

- הגברת השפעות רצויות.

- השגת שיפור בתהליכי האיכות למצבי חירום אפשריים (בטיחות וסביבה)

שם התהליך	תפקיד אחראי לתהליך	תשומות	תפוקות	תעוד לתהליך	קריטריונים לישעילות	מדדי ביצוע	סיכוי התהליך	הסת' [1-5]	נזק [1-5]	עוצמת אירוע	דגל אזהרה	תכנית מניעה - דרכים להקטנת סיכונים	הסת' [1-5]	נזק [1-5]	עוצמת אירוע	דגל אזהרה	הערות	
1																		

6.1.1.2 הערכת סיכוני איכות וסביבה תבצע לפי נספח 4.1

- הגדרת ההסתברות להתרחשות אירוע מ-1 נמוך, 5 גבוה.

- הגדרת ההסתברות להתרחשות אירוע מ-1 נמוך, 5 גבוה.

- עוצמת הסיכון - מכפלת ההסתברות בנוק

- עוצמת אירוע:

קביל	נמוך	בינוני	גבוה
------	------	--------	------

6.1.1.3 עוצמת סיכון הגבוה מקביל, תבוצע הערכת סיכונים מחדש לאחר שבוצעו פעילות למניעה או הקטנת

הסיכונים

6.1.2 היבטים סביבתיים

6.1.2.1 הארגון הגדיר היבטים סביבתיים הקשורים לסביבת העבודה בכל הקשור כפליטות לאוויר, למים לקרקע,

שימוש בחומרי גלם, משאבים ובאנרגיה, פליטות אנרגטיות – חום קרינה, רעש ואור, פסולות, ניהול

וסילוקה, כולל התייחסות למחזור, קבלני משנה והמוצר הסופי.

הערות	הערכת סיכונים - ארזי ביצוע טיפול בליקוי				הערכת סיכונים - לפני ביצוע טיפול בליקוי				גורם סיכון	מס'	
	דגל אזהרה	עוצמת אירוע	חומרה [1-5]	הסתברות [1-5]	תוכנית פעולה	דגל אזהרה	עוצמת אירוע	חומרה [1-5]			הסתברות [1-5]

6.1.2.2 לכל סיכון יוגדר אחראי לצורך להקטין את הסיכון למצב קביל או לחילופין נקיטת באמצעים קבועים

לשמרו במצב קביל.

6.1.2.3 עוצמת האירוע ע"פ 3-6.1.1.2

6.1.2.4 הערכת הסיכונים תבצע בכדי:

- להעניק בטחון שמערכת ניהול האיכות והסביבה תשיג את תוצאותיה המיועדות.

- להגביר השפעות רצויות.

- השגת שיפור בתהליכי האיכות למצבי חירום אפשריים.

- בחירת מצבים אפשריים שבהם הסביבה משפיעה על ארגון.

חוד - אסף מתכות בע"מ



מהדורה: E-1
תאריך: 01/04/09
תאריך עדכון: 30/12/18
עמוד: 19 מתוך: 16

מדריך האיכות

- 6.1.3 חובת ההתאמה
זיהוי דרישות סביבה בהתאם לסעיף 4.2 וסעיף 6.4 במדריך.
- 6.1.4 תכנון לפעולה
תכנון כולל לפעולות בהקשר להיבטי בטיחות וסביבה מהותיים ע"פ דרישות דין ונהלי החברה ותוך התייחסות לסיכונים והזדמנויות שזוהו ושילובם בתהליכים העסקיים והערכת אפקטיביות הפעולות.
- 6.2 מטרות סביבתיות ובטיחותיות והתכנון להשגתם
- 6.2.1 חברת חד אסף קבעה מטרות סביבתיות ובטיחות בעבודה ברמה האסטרטגית וברמה התפעוליות ומדדים להצלחה.
- 6.2.2 המטרות ואופן התכנון להשגתם ידועות לעובדים, תוך כשהם עקביות עם המדיניות הסביבתית.
- 6.3 (ראה 6.5.2)
- 6.4 חובת הערכה והתאמה
- 6.4.1 הנהלת החברה מינתה את מנהל איכות וסביבה לאחריות כוללת לדרישות התחיקתיות המגיעות מגורמים שמחוץ לחברה (רשויות ממלכתיות, לקוחות).
- 6.4.2 לפחות אחת לשנה תסקר רשימת הדרישות ע"י מנהל האיכות והסביבה לעדכנותן ותקיפותן של הדרישות התחיקתיות במסגרת פעילות החברה ולגבי מוצריה.
- 6.4.3 תוצאות בדיקת התקיפות והעדכניות של הדרישות התחיקתיות יתועדו ויסקרו על מנת לוודא כי קיימת התאמה לכללים היישומים של נוהגי העבודה, לנהלים, להוראות, למפרטים, ולמידע הקיים על השימוש במוצרי החברה וזמינות התייעוד ללקוחותיה.
- 6.4.4 תוצאות בדיקת התקיפות והעדכניות תוצג במסגרת ישיבת סקר הנהלה.
- 6.4.5 הנהלת הארגון תזהה את השינויים/הדרישות ותקבע תוכנית למימושה.
- 6.4.6 מנהל האיכות וסביבה, ידאג לזמינותם של החוקים/התקנות/התקנים, דרישות בעלי עניין ויבדוק את השלכתם על מסמכי החברה (הוראות, נוהלי עבודה, מפרטים, פרסומים, מדריכי הפעלה ומתן שירות) תואמים את השינויים בדרישות וכוללת את כל הפרמטרים הנחוצים.
- 6.4.7 ביצוע ההדרכות הדרושות בנושא השינויים והעדכונים. במקרה של שינויים כלשהם (תהליכים, חומרים, חוקים, תקנים וכד') ישולבו במסגרת הדרכת העובדים הסבר על משמעות התחיקה וכלל השינויים במסמכי החברה הקשורות לשינויים אלו.
- 6.4.8 מנהל איכות והסביבה יודא כי בתהליך זיהוי דרישות החוק והדרישות האחרות יסקרו גם כל תהליכי העבודה והסיכונים שזוהו.

חוד - אסף מתכות בע"מ



מהדורה: E-1
תאריך: 01/04/09
תאריך עדכון: 30/12/18
עמוד: 20 מתוך: 16

מדריך האיכות

6.5 מטרות איכות, בטיחות וסביבה ותכנון להשגתם:

חברת חד אסף קבעה מטרות איכות וסביבה לתפקידים ותהליכים רלוונטיים הנדרשים למערכת ניהול האיכות והסביבה, מטרות המעודכנות בהתאם לצורך.

6.5.1 מטרות האיכות:

- עקביות עם מדיניות האיכות והסביבתית.
- רלוונטיות להתאמת מוצרים ושירותים ולהגברת שביעות רצון לקוחות, בנות – מדידה.
- מנוטרות.
- מופצות.

6.5.2 תכנון שינויים:

כאשר נקבע כי קיים הצורך לבצע שינויים במערכת ניהול האיכות והסביבה, השינויים יבוצעו באופן מתוכנן, ייקח בחשבון:

- מטרת השינויים ואת השלכותיהם הפוטנציאליות.
- שלמות מערכת ניהול האיכות.
- זמינות המשאבים.
- ההקצאה או שינוי בהקצאה של אחריות וסמכויות.
- קביעת מדדים להארכת התוצאות שמתקבלות.

6.6 תכנון שינויים

6.6.1 כאשר נקבע כי קיים צורך לבצע שינויים במערכת ניהול האיכות והסביבה, השינויים יבוצעו באופן מתוכנן

6.6.2 ייקח בחשבון:

- מטרת השינויים ואת השלכותיהם הפוטנציאליות.
- שלמות מערכת ניהול האיכות.
- זמינות המשאבים.
- ההקצאה או שינוי בהקצאה של אחריות וסמכויות.

7 תמיכה

7.1 משאבים

7.1.1 חברת חוד- אסף תעשיות קבעה ומספקת את המשאבים הנדרשים להקמה, להטמעה, לתחזוקה ולשיפור מתמיד של מערכת ניהול האיכות והסביבה.

7.1.2 העובדים מטמיעים באופן אפקטיבית מערכת ניהול האיכות והסביבה, התפעול והבקרה של התהליכים.

7.1.3 אספקה ותחזוקה של התשתית לתפעול התהליכים ולהשגת התאמה של המוצרים המיוצרים: מבנים ושירותים, ציוד, לרבות תכנה, משאבי תעבורה, טכנולוגיות מידע ותקשורת, ציוד בקרה, בדיקה ומדידה המאפשר שליטה בתהליכים, תשתית אנרגיה חברה תספק ותתחזק במפעליה מתקנים לטיפול בחומרים קורוזיביים למניעת פגיעה סביבתית במוצרים, בציוד ובתשתיות, מערכות טיפול בשפכים וכו'.

7.1.4 הארגון קבע תחזוקת הסביבה ההכרחית לתפעול התהליכים ולהשגת התאמה של מוצרים ושירותים: חברתיים (הימנעות מהפלייה, הימנעות מעימותים, פסיכולוגיים (הפחתת לחצים, מניעת שחיקה), פיזיים (טמפרטורה, חום, לחות, תאורה, רעש).

חוד - אסף מתכות בע"מ



מהדורה: E-1
תאריך: 01/04/09
תאריך עדכון: 30/12/18
עמוד: 21 מתוך: 16

מדריך האיכות

- 7.1.5 משאבים לניטור ומדידה
- ניטור ומדידה משמשים לאימות ההתאמה של מוצרים, מוצרים וסביבה.
 - הארגון קבע ומספק את המשאבים הנדרשים להבטיח תוצאות תקיפות ואמינות כאשר ניטור או מדידה משמשים לאימות ההתאמה של מוצרים ושירותים לדרישות.
 - המשאבים הולמים לסוג הספציפי של פעולות הניטור והמדידה הננקטות ומתחזקים להבטיח התאמתם המתמדת למטרותיהם.
 - הארגון ישמור מידע מתועד מתאים כראיה להתאמת משאבי הניטור והמדידה.
 - ציוד מדידה מכויל או מאומת במידת הצורך, במרווחי זמן מוגדרים, או לפני השימוש, לפי אבות מידה עקיבים; כאשר תקיפות תוצאות מדידה קודמות הושפעו לרעה, מכשיר המדידה נמצא כלא מתאים למטרתו המיועדת, החברה נוקטת בפעולה מתאימה בהתאם לצורך.
- 7.1.6 ידע ארגוני
- 7.1.6.1 הארגון קבע את הידע ההכרחי להפעלת תהליכיו ולהשגת התאמה של מוצרים ושירותים.
- 7.1.6.2 הידע מתחזק וזמין בהיקף ההכרחי.
- 7.1.6.3 ידע ארגוני יכול להתבסס על:
- מקורות פנימיים: רכוש אינטלקטואלי, ניסיון, לקחים שנלמדו מפרויקטים שנכשלו והצליחו, לכידה ושיתוף של ידע וניסיון לא מתועדים, תוצאות שיפור בתהליכים, במוצרים ובשירותים.
 - מקורות חיצוניים (כגון: תקנים, אקדמיה, כנסים, איסוף ידע מלקוחות או מספקים חיצוניים).
- 7.2 כשירות**
- 7.2.1 נקבעה הכשירות ההכרחית לעובדים המבצעים עבודה תחת פיקוחו, המשפיעה על הביצועים והאפקטיביות של מערכת ניהול האיכות.
- 7.2.2 הארגון מבטיח שלעובדים יש כישורים המבוססים על ידע שנרכש בלימודים פורמליים, הדרכה או ניסיון, מידע מתועד נשמר כראיה לכשירות.
- 7.2.3 הכשירות הכרחית לעובדים בתחומי האיכות, הבטיחות והסביבה, המשפיעה על הביצועים והאפקטיביות או/ו נקבעה ע"פ דרישות החוק (רישיון להפעלת עגורן, רישיון מתאים לנהיגה, מלגזה הסמכה אישית לעובדים הרלוונטיים לבצע ניסויים ובדיקות, אישור עבודה בגובה וכו).
- 7.2.4 ההדרכה מבוססת על זיהוי הצרכים בארגון תוך התאמה לאופי הארגון והעובדים. התוכנית מאושרת ע"י מנהל הבטחת איכות ומבוקרת על ידו שאכן היא מבוצעת.
- 7.2.5 הארגון מעריך את אפקטיביות ההדרכות באמצעים שונים כגון משובי הדרכה, תשאול עובדים במהלך מבדקים פנימיים וניתוח אירועים.
- 7.2.6 במידה ונדרש עבור תפקיד מסוים הכשרה ע"פ חוק או תקן, חובה לפני העסקת העובד לוודא התאמתו, טרם העסקתו לתפקיד וביניהם:
- אחראי איכות - בעל ראיה רוחבית של תפקוד הארגון, בתפקיד ניהולי בכפוף לדרגים בכירים בארגון והכשרה מתאימה בתחום איכות ע"י הדרכות חיצוניות ואישיות, לימוד עצמי וכד'.

חוד - אסף מתכות בע"מ



מהדורה : E-1
תאריך : 01/04/09
תאריך עדכון : 30/12/18
עמוד : 22 מתוך : 16

מדריך האיכות

- ממונה בטיחות - בעל אישורה כשירות ואישור מפקח עבודה ראשי בהתאם ל תקנות ארגון הפיקוח על העבודה (ממונים על הבטיחות).
- קצין בטיחות בתעבורה – בעל כשירות מתאימה, בהתאם לתקנה 585 בחלק י של תקנות התעבורה, משרד התחבורה.
- מנופאי/אתת- בעל תעודת "מפעיל עגורן נייד", מטעם משרד הכלכלה המציינת את סוג העגורן ודרגת העומס המותרת, ואישור בדיקה רפואית בתוקף

7.3 מודעות

- 7.3.1 העובדים מודעים למדיניות האיכות, מטרות האיכות ותרומתם לאפקטיביות של מערכת לניהול האיכות לרבות התועלת מביצועם והמשמעות של אי התאמות
- 7.3.2 המשמעות של אי עמידה בדרישות הארגון ודרישות החוק ותרומתם לאפקטיביות של מערכת לניהול האיכות והסביבה לרבות התועלת מביצועם והמשמעות של אי התאמות.

7.4 תקשורת

- 7.4.1 קיום תקשורת פנימית וחינוכית הרלוונטית למערכת ניהול האיכות,
- 7.4.2 התקשורת עצמה צריכה להיות ראויה, עובדתית, שלמה וברורה.
- 7.4.3 תקשורת פנימית :
 - בין כל הרמות והתפקידים בארגון, בנושאי איכות, וסביבה ובכלל זה שינויים.
 - שקיפות מוחלטת של מערכת ניהול האיכות והסביבה לכל גורם פנימי בארגון : תיעוד, זיהוי תהליכים כך שניתן יהיה לבחון את התהליך, בקלות.
 - תקשורת יזומה בין פונקציות שונות בארגון.
 - ערוצי דיווח ותיעוד של אי התאמות בתחום האיכות, הבטיחות והסביבה : בחינות קבלה, בתהליך וסופיות, אירועים מיוחדים בתחומי האיכות, בטיחות בעבודה (מעורבות והתייעצות עם עובדים בזיהוי גורמי סיכון, חקירת אירועים תאונות עבודה וכמעט שנפגע, הדרכות בטיחות הרלוונטיות) בטיחות בתעבורה פעילות מתקנת, תוכנית בטיחות וישיבות בטיחות.
- 7.4.4 תקשורת בחירום ברמת ההנהלה בחד ערגול קריית גת, ע"פ המבנה המתואר בסעיף 5.3.3
 - 7.4.4.1 תקשורת חיצונית
 - 7.4.4.1.1 תקשורת עם הלקוח, בכדי לתת מענה :
 - מידע על פעילות הארגון והמוצר/השירות אותו היא מספקת.
 - בירורים וטיפול בחוזה/הזמנה/התקשרות וכדו' לכל שלב ההתקשרות ללקוח ואף מעבר לכך.
 - טיפול בתלונות הלקוח ומענה לשביעות רצונו ועוד ובכלל זה תלונות המתקבלות בעלי זיקה.
 - טיפול במוצר המסופק ללקוח.
 - קביעת דרישות לתוכניות חירום במידה וישים.
 - העברת מידע רלוונטי הקשור למערכת ניהול האיכות, הבטיחות והסביבתית
 - 7.4.4.2 תקשורת עם ספקים, בכדי לתת מענה :
 - מידע על המוצר/השירות אותו היא מספקת.
 - טיפול בתלונות ספקים ובכלל זה תלונות המתקבלות בעלי זיקה.

חוד - אסף מתכות בע"מ



מהדורה: E-1
תאריך: 01/04/09
תאריך עדכון: 30/12/18
עמוד: 23 מתוך: 16

מדריך האיכות

7.4.4.3 התקשורת תבוצע בהתאם להנחיות נוהל רלוונטי, מידע מתועד.

7.5 מערכת ניהול האיכות של הארגון כוללת:

- מידע מתועד הנדרש על ידי התקנים ISO 9001, ISO 14000 ותקני המוצר ת"י 4466
- מידע מתועד שהארגון קבע שהינו הכרחי לאפקטיביות של מערכת ניהול האיכות ויכלול בין השאר: מדריך איכות, מדיניות איכות, נהלים והוראות עבודה, רשומות איכות, תעודות הסמכות הנדרשות ע"פ דין, רשומות הדרכה, דוחות ייצור, דוחות, בודק מוסמך, תקנים ועוד) וטפסים כפי שמוגדרים בנהלים והוראות העבודה בתחומים השונים.
- ההשפעות הסביבתיות המשמעותיות, הביצועים הסביבתיים, העמידה בדרישות כל דין והשינויים במערך הניהול הבטיחות והסביבתיות.
- בקרת מידע מתועד יהיה: זמין, מבוקר שינויים ובכלל זה מוגן בפני שינויים לא מכוונים.
- מידע מתועד ממקורות חיצוניים שנקבע ע"י הארגון ושהינו הכרחי לתכנון ולתפעול יזוהו ויבוקרו.
- 7.5.1.1 מידע יהיה זמין, מבוקר שינויים ובכלל זה מוגן בפני שינויים לא מכוונים.

8 תפעול

8.1 תכנון ובקרה תפעולית

- 8.1.1 החברה תכננה, מטמיעה ומבקרת את התהליכים (יציקה, ערגול ועיבוד) כדי לעמוד בדרישות להספקת שירותים ודרישות מערכת ניהול הסביבתי ויישום הפעולות שנקבעו בפרק התכנון על ידי:
- קביעת הדרישות למוצרים ולשירותים.
 - היבטים בטיחותיים וסביבתיים משמעותיים וזיהוי ועמידה בדרישות כל דין.
 - קביעת המשאבים הנדרשים להשגת התאמה לדרישות המוצרים והשירותים בהיבטים איכותיים, סביבתיים ועמידה בדרישות כל דין.
 - הטמעת בקרה על התהליכים בהתאם לקריטריונים.
 - קביעה, תחזוקה ושימור של מידע מתועד בהיקף ההכרחי.
 - הארגון מבקר שינויים מתוכננים ומבצע סקירה להשלכות של שינויים לא רצויים, וינקוט בפעולה להקלה באפקטים שליליים כלשהם, בהתאם לצורך.
 - הארגון מבטיח שתהליכים שהועברו למיקור חוץ, מבוקרים. ובכלל זה הכישורים בהקשר לדרישות המערכת הסביבתית.
 - האחריות לעמידה בדרישות בעלי הזיקה ודרישות כל דין (לאורך כל חיי המוצר) נשארת בידי הארגון.
 - הארגון נתמך בפעילותו העסקית ביועצים, החברה איננה משתחררת מאחריותה לתהליכים ולכן מחויבת את מיקור החוץ עמידה בדרישות חוק ובכלל זה ומחויבות לשמירה על כללי הבטיחות והסביבה, ביצוע הערכת סיכונים לכל פעילות מסוכנת ביצוע הדרישה תבחן באמצעות מבדק שנתי

חוד - אסף מתכות בע"מ



מהדורה: E-1
תאריך: 01/04/09
תאריך עדכון: 30/12/18
עמוד: 24 מתוך: 16

מדריך האיכות

8.2 דרישות למוצרים ולשירותים (ת"י 9001)

- 8.2.1 הנהלת החברה רואה חשיבות בהבטחת העברת המידע בין כל חלקי הארגון והעובדים בו. המידע המגיע לכל הדרגים כולל, בין היתר: מדיניות האיכות, היבטי איכות של פעילות החברה וכן את מידת השגת המטרות.
- 8.2.2 תקשורת עם לקוחות תכלול:
- אספקת מידע הקשור למוצרים ולשירותים.
 - טיפול בבירורים, בחוזים או בהזמנות, לרבות שינויים.
 - השגת משוב לקוח הקשור למוצרים ולשירותים לרבות תלונות לקוח.
 - טיפול או בקרה של רכוש לקוח.
 - קביעת דרישות ספציפיות לפעולות חירום, כאשר רלוונטי.
- 8.2.3 קביעת הדרישות הקשורות למוצרים ולשירותים
- הדרישות למוצרים ולשירותים מוגדרות, לרבות: דרישות כל שהן על פי דין ישימות, אלה הנחשבות על ידי הארגון כהכרחיות.
- 8.2.4 סקירת הדרישות הקשורות למוצרים.
- 8.2.5 הארגון מבטיח כי ביכולתו לעמוד בדרישות למוצרים ולשירותים שהוצעו. הארגון יערוך סקר בטרם התחייבותו לספק ללקוח מוצרים ושירותים ואשר יכלול:
- דרישות המוגדרות על ידי הלקוח, לרבות דרישות לפעילויות מסירה ולפעילויות שלאחר מסירה.
 - דרישות שלא נקבעו על ידי הלקוח, אך הכרחיות לשימוש מצוין או מיועד, אם הוא ידוע.
 - דרישות שהוגדרו על ידי הארגון.
 - דרישות על פי דין החלות על המוצרים והשירותים.
 - דרישות חוזה או הזמנה השונות מאלה שנאמרו קודם לכן.
- 8.2.6 הארגון הבטיח שדרישות חוזה או הזמנה שונות מאלה שהוגדרו קודם לכן, מיושבות ודרישות הלקוח אומתו, לפני קבלה, כאשר הלקוח איננו מספק הצהרה מתועדת של דרישותיו.
- 8.2.7 הארגון הבטיח שמידע מתועד רלוונטי מתוקן מיודעים העובדים רלוונטיים על השינוי בדרישות.
- 8.2 מוכנות ותגובה לחירום (ת"י 14000)
- 8.2.1 הארגון הקים ומיישם הליך להכנה ולתגובה למצבי חירום סביבתי אפשריים באמצעות פעולות מתוכננות מראש למניעה או הפחתה של ההשפעה ממצב חירום:
- תהליכי תקשורת פנימיים וחיצוניים (רשימות אנשי מפתח, רשויות חירום, עזרה הדדית של ארגונים שכנים)
 - דרכי מילוט ונקודות כינוס.
 - הדרכה ותרגול לצוותי החירום.
 - תהליכים הנדרשים למניעה וצמצום של השפעה סביבתית [אירוע החירום].
 - הערכה של הנזקים לאחר האירוע ובפעולות מתקנות.
- 8.2.2 הארגון יפעל למניעת ההשפעות של התרחשות מצבי חירום סביבתיים.
- 8.2.3 הארגון יבחן תקופתית את התגובות המתוכננות.
- 8.2.4 הדרכה ותרגול הקשורים למוכנות לחירום לבעלי זיקה רלוונטיים כולל עובדים שבפיקוחו.
- 8.2.5 תיעוד המידע במידה הנדרשת לביטחון כי התהליכים יבוצעו כמתוכנן.

חוד - אסף מתכות בע"מ



מהדורה: E-1
תאריך: 01/04/09
תאריך עדכון: 30/12/18
עמוד: 25 מתוך: 16

מדריך האיכות

- 8.4 בקרה על תהליכים, מוצרים ושירותים המסופקים ממקורות חיצוניים.
- 8.4.1 הארגון מבטיח שתהליכים, מוצרים ושירותים המסופקים ממקורות חיצוניים, מתאימים לדרישות.
- 8.4.2 נקבעו הבקורות המיושמות על תהליכים ומוצרים המסופקים על ידי מקורות חיצוניים:
- מוצרים מספקים חיצוניים המיועדים להיות משולבים במוצרים ובשירותים של הארגון עצמו.
 - תהליך, או חלק מתהליך, מסופק על ידי ספק חיצוני כתוצאה מהחלטת הארגון.
- 8.4.3 קביעה ויישום קריטריונים להערכת, לבחירת ולניטור של ביצועים וכן להערכה חוזרת של ספקים חיצוניים, המבוססת על יכולתם לספק תהליכים או מוצרים ושירותים בהתאם לדרישות. הארגון ישמר מידע מתועד על פעילויות אלה וכל פעילויות הכרחיות אחרות הנובעות מההערכות.
- 8.4.4 התהליכים, המוצרים ושירותים המסופקים חיצונית אין השפעה שלילית על יכולתו של הארגון לספק ללקוחותיו בקביעות מוצרים ושירותים מתאימים.
- 8.4.5 תהליכים המסופקים חיצונית נשארים בתחום הבקרה של מערכת ניהול האיכות של הארגון.
- בחינת הבקורות שיושמו על ספק חיצוני או על התפוקה היוצאת להשלכה הפוטנציאלית של תהליכים, מוצרים ושירותים המסופקים חיצונית
 - עמידה בדרישות הלקוח ובדרישות על פי דין ישימות והאפקטיביות של הבקורות המופעלות על ידי הספק.
- 8.4.6 הארגון מעביר לספקים את דרישותיו הדרישות של תהליכים, מוצרים שיש לספק ובכלל זה:
- שיטות, תהליכים וציוד.
 - השחרור של מוצרים ושירותים.
 - כשירות, לרבות יכולות נדרשות כלשהן של עובדים.
 - יחסי הגומלין של הספק עם הארגון.
 - בקרה וניטור שיופעלו על ביצועי הספק החיצוני על ידי הארגון.
 - פעילויות אימות או תיקוף שבכוונת הארגון, או הלקוח שלו, לבצע בחצרי הספק.
- 8.4.7 בכל מקרה החברה מנהלת את תהליכי הקבלה של המוצרים שנרכשו על ידה.
- 8.5 יצור ומתן שירות
- 8.5.1 בקרה על ייצור ומתן שירות
- הארגון מטמיע, מייצר, ומספק תחת תנאים מבוקרים יכלול, לפי הצורך:
- מאפייני המוצרים המיוצרים (תיקי מוצר, הוראות עבודה ובדיקה, מפרטים) והתוצאות המושגות.
 - זמינות ושימוש במשאבי ניטור ומדידה מתאימים.
 - הטמעת פעילויות ניטור ומדידה בשלבים מתאימים, כדי לאמת שהקריטריונים לבקרת תהליכים או תפוקות, וקריטריני קבלה למוצרים ולשירותים, אכן מולאו.
 - שימוש בתשתית (מכונות, רכב, טלפון נייד, מחשבים וכו') ובסביבה נאותה לתפעול תהליכים.
 - מינוי של עובדים כשירים, לרבות יכולות נדרשות כלשהן.
 - תיקוף, ותיקוף מחדש מחזורי, של היכולת להשיג תוצאות מתוכננות של התהליכים לייצור ולמתן שירות, כאשר לא ניתן לאמת את התפוקה היוצאת ע"י ניטור או מדידה עוקבת.
 - הטמעת פעולות למניעת טעויות אנוש.

חוד - אסף מתכות בע"מ



מהדורה: E-1
תאריך: 01/04/09
תאריך עדכון: 30/12/18
עמוד: 26 מתוך: 16

מדריך האיכות

○ הטמעת פעילויות של שחרור, מסירה ופעילויות שלאחר מסירה.

8.5.2 זיהוי ועקיבות

- הארגון משתמש באמצעים מתאימים כדי לזהות תפוקות כאשר יש הכרח להבטיח התאמה של מוצרים.
 - כל אריזה/חבילה מלווה בסימון/תיוג מתאים ומקורי
 - כרטיס הניתוב ממולא וחתום כנדרש לאורך כל התהליך.
- הארגון מזהה את מעמד התפוקות ביחס לדרישות ניטור ומדידה במהלך ייצור.
- הארגון מבקר את הזיהוי הייחודי של התפוקות כאשר עקיבות היא דרישה וישמר מידע מתועד שהכרחי לאפשר עקיבות.

8.5.3 רכוש לקוח או לספקים חיצוניים

- הארגון משתמש בזהירות ברכוש השייך ללקוחות כאשר זה נתון להשגחתו או נמצא בשימוש.
- הארגון מזהה, מאמת מגן ומאבטח את רכוש לקוחות שסופקו לצורך שימוש או לשילוב במוצרים ובשירותים, תוך תיעוד שם הלקוח.
- רכוש לקוח אבד או ניזוק או נמצא לא ראוי לשימוש, הארגון ידווח על כך ללקוח וישמר מידע מתועד על אשר אירע.

הערה:

רכוש לקוח או של ספק חיצוני יכול לכלול: חומרים, רכיבים, כלים וציוד, חצרים, קניין רוחני ונתונים אישיים.

8.5.4 שימור

- הארגון ישמר את התפוקות במהלך ייצור ומתן שירות, בהיקף ההכרחי להבטיח התאמה לדרישות.
- חומרי הגלם ו/או מוצרים יאוחסנו כך שיתאפשר זיהוי ברור ונגישות קלה לכל סוג החומר או מוצרים לפי צרכי הייצור.
- הפרדה מלאה בין חומרי גלם שבבעלות המפעל וחומרי גלם שבבעלות הלקוח.
- בעת העמסת המוצרים למשלוח תהיה הקפדה שהמוצרים המועמסים מזוהים נכון, מועמסים כהלכה ומלווים בכל הניירת הרלוונטית שהיא:

8.5.5 פעילויות שלאחר מסירה

- הארגון יעמוד בדרישות לפעילויות שלאחר מסירה הקשורות למוצרים ולשירותים.
- בקביעת ההיקף של הפעילויות שלאחר המסירה הנדרשות, הארגון ישקול:
 1. דרישות על פי דין.
 2. ההשלכות הפוטנציאליות הלא רצויות הקשורות למוצרים ולמתן השירות.
 3. האופי, השימוש, ואורך החיים המיועד של המוצרים ומתן השירות.
 4. דרישות לקוח.
 5. משוב לקוח.

8.5.6 בקרת שינויים

- הארגון סוקר ומבקר שינויים בייצור ובמתן השירות, בהיקף ההכרחי להבטיח התאמה מתמדת לדרישות.

חוד - אסף מתכות בע"מ



מהדורה: E-1
תאריך: 01/04/09
תאריך עדכון: 30/12/18
עמוד: 27 מתוך: 16

מדריך האיכות

- הארגון ומבקר מידע מתועד המתאר את תוצאות סקר השינויים, העובדים שאישרו את השינוי וכל פעולה הכרחית אחרת הנובעת מהסקר.

8.6 שחרור מוצרים ושירותים

- 8.6.1 הארגון הטמיע סידורים מתוכננים, בשלבים המתאימים, לאמת שהדרישות למוצר מולאו.
 - כאשר לאחר שלב ייצור קיימת דרישה לביקורת טיב ע"י מחלקת הבטחת איכות, מוצר יעבור לאתר המתנה לביקורת ויעבור להמשך התהליך באישור של מבקר איכות לאחר ביצוע בדיקות.
 - במידה ואין אפשרות לביצוע בדיקה מידית, חומר יזוהה בתג "בבדיקה" עם תאריך וחתימה של עובד המייצר או מנהל עבודה.
- 8.6.2 שחרור מוצרים ושירותים ללקוח לא יבוצע בטרם הושלמו באופן משביע רצון הבדיקות המתוכננות, אלא אם כן הדבר יאושר על ידי סמכות רלוונטית, וכאשר יש, על ידי הלקוח.
 - מוצר שעבר בחינה סופית יוצמד תג מזהה אשר מגדיר את תוצאות הבחינה: שמיש, פסול, דחוי.
 - שחרור המוצר מבוצע רק לאחר סיום מוצלח של כל הבדיקות הנדרשות, אלא אם אושר אחרת ע"י ועדת סקר חומרים או הלקוח.
 - אמצעים לזיהוי סטאטוס המוצר בתהליך הביקורת:
 - תגי זיהוי המוצר, חתומים ע"י מבקר, שמזהים מוצר שמיש,
 - תג "שמיש" (בנוסף לתג זיהוי המוצר),
 - תג "פסול",
 - תג "בבדיקה",
 - תג "דחוי",
 - מדבקות פיקוח חיצוניות למוצר או לאריזה.
- 8.6.3 הארגון ישמר מידע מתועד על השחרור של מוצרים ושירותים. המידע המתועד יכלול: ראיה להתאמה לקריטריוני הקבלה ועקיבות לעובד שאישר את השחרור.

8.7 בקרת תפוקות לא מתאימות

- 8.7.1 הארגון מבטיח שתפוקות שאינן מתאימות לדרישותיהן הינן מזוהות ומבוקרות כדי למנוע שימוש או מסירה שלהם שלא במתכוון.
- 8.7.2 הארגון נוקט בפעולות מתאימות המבוססות על אופי אי ההתאמה והשפעתה על התאמת מוצרים ושירותים. וכן לגבי אי התאמות במוצרים ובשירותים לאחר מסירת המוצרים, במהלך או לאחר מתן השירותים.
- 8.7.3 הארגון מטפל בתפוקות לא מתאימות באחת או יותר מהדרכים הבאות:
 - תיקון.
 - בידוד, עיכוב, החזרה או השהיה באספקת מוצרים ושירותים.
 - ידוע את הלקוח.
 - קבלת הרשאה לקבלה תוך ויתור.
 - תאומת התאמה לדרישות כאשר אי ההתאמות בתפוקות מתוקנות.הארגון שומר מידע מתועד אשר:
 - מתאר את אי ההתאמה והפעולות שננקטו.

חוד - אסף מתכות בע"מ



מהדורה: E-1
תאריך: 01/04/09
תאריך עדכון: 30/12/18
עמוד: 28 מתוך: 16

מדריך האיכות

- מתאר כל ויתור שהושג.
- מזהה את הסמכות שהחליטה על הפעולות ביחס לאי ההתאמה.

9 הערכת ביצועים

9.1 ניטור, מדידה, ניתוח והערכה

9.1.1 כללי

9.1.1.1 הארגון קבע את:

- נושאים לניטור (איכות ספקים, שביעות רצון, תלונות לקוח, אי התאמות, עמידה בלוח, איכות הציוד, הצעות מחיר, איכות האוויר, פינוי חומרים מסוכנים, תלונות לקוח ועוד).
- איכות המוצרים ע"פ המוגדר בתוכנית האיכות למוצר תקן
- שיטות, תדירות והמדדים לניטור הניטור, למדידה, לניתוח ולהערכה הנדרשים להבטיח תוצאות תקיפות.
- תדירות ומועד הניטור והמדידה.
- תיקוף ניתוח והערכה של תוצאות הניטור והמדידה.

9.1.1.2 הארגון ישמר מידע מתועד נאות כראיה לתוצאות.

9.1.2 שביעות רצון לקוח

- הארגון יינטר את תפיסת הלקוחות ביחס לרמת העמידה בצרכיהם ובציפיותיהם. הארגון קבע את השיטות להשגה, לניטור ולסקירה של מידע זה. באמצעות מדידת שביעות רצון הלקוחות האסטרטגים הבאה לידי ביטוי בכמות הקניה בצורה השוואתית לשנים קודמות.

9.1.3 ניתוח והערכה

9.1.3.1 הארגון מנתח ומעריך נתונים ומידע נאותים הנובעים מניטור ומדידה.

9.1.3.2 איסוף נתונים יבוצע שוטף, במסגרת:

- מבדקים פנימיים
- התאמת מוצרים (ביקרת קבלה בהתאם לדוחות בדיקה של ספקים, בתהליך, סופי, בהתקנה, לאחר מתן שירות, ע"פ דוחות בדיקה)
- רמת שביעות רצון הלקוח.
- אי התאמות בייצור (דוחות דחייה, פסילה ודוחות ועדת סקר חומרים).
- תלונות לקוחות.
- אפקטיביות של פעולות מתקנות ומונעות דוחות)
- נתונים ומגמות של תהליכים ומוצרים (דוחות SPC),
- האפקטיביות של מערכת ניהול האיכות והאם התכנון יושם אפקטיבי
- האפקטיביות של הפעולות שננקטו כמענה לסיכונים ולהזדמנויות.
- הביצועים של ספקים חיצוניים.
- הצורך בשיפורים במערכת ניהול האיכות.

9.1.3.3 ניתוח נתונים

- הכנת בסיס לביצוע פעולות מתקנות/מונעות ופעולות שיפור בביצועי מערכת ניהול איכות, טיב המוצרים והשירותים.
- ריכוז תוצאות הניתוחים והמלצות לשיפור להנהלת החברה במסגרת הכנות לסקר הנהלה או לשיבת הנהלה.

חוד - אסף מתכות בע"מ



מהדורה: E-1
תאריך: 01/04/09
תאריך עדכון: 30/12/18
עמוד: 29 מתוך: 16

מדריך האיכות

- נתונים ותוצאות של ניתוחים יהיו מתועדים. ויכלול מטרת הניתוח, מסקנות והמלצות לפעולה מתקנת ו/או המלצות לשיפור.

9.2 מבדק פנימי

- 9.1.1 הארגון עורך מבדקים פנימיים בפרקי זמן מתוכננים כדי לספק מידע האם מערכת ניהול האיכות מתאימה:
 - דרישות של הארגון עצמו למערכת ניהול האיכות שלו המבוסס על ISO 14001:2015, ISO 9001:2015.
 - דרישות נהלי האיכות וסביבה.
 - דרישות גופי בעלי העניין
 - מיושמת ומתוחזקת באופן אפקטיבי
- 9.1.2 תכנון, הקמה והטמעה, תכנוניות מבדקים לרבות: תדירות, שיטות, אחריות, תכנון דרישות והדיווח, ואשר ייקחו בחשבון חשיבות התהליכים הנוגעים, שינויים המשפיעים על הארגון ותוצאות של מבדקים קודמים
- 9.1.3 הסוקרים מבצעים את המבדק יבטיחו אובייקטיביות ואי תלות של התהליך.
- 9.1.4 תוצאות המבדקים ידווחו להנהלה הרלוונטית.
- 9.1.5 נקיטת בפעולות תיקון ובפעולות מתקנות נאותות, ללא דיחוי.
- 9.1.6 שמירה מידע מתועד כראיה להטמעת תכניות המבדק ותוצאות המבדק.

9.3 סקר הנהלה

- 9.3.1 ההנהלה הבכירה תסקור את מערכת ניהול האיכות של הארגון, במרווחי זמן מתוכננים, כדי להבטיח את המשך ההתאמה, ההלימות, והאפקטיביות וישור הקו עם הכיוון האסטרטגי של הארגון.
- 9.3.2 סקר ההנהלה יתוכנן ויוצא לפועל לפחות אחת בשנה.
- 9.3.3 הנושאים והנתונים שיובאו לדיון יהיו לכל הפחות:
 - סטטוס פעולות מסקר הנהלה קודם.
 - שינוי ארגוני, חיצוני או פנימי היכול להשפיע על צרכים וציפיות של בעלי עניין, כולל הצורך בשינוי מדיניות/מטרות.
 - מידע על הביצועים והאפקטיביות של מערכת ניהול האיכות והסביבה.
 - משוב לקוחות ובעלי עניין.
 - מידת השגת מטרות האיכות והסביבה אשר הארגון קבע לעצמו.
 - ביצועי התהליך והתאמת המוצר/שירות והסביבה.
 - אי התאמות והפעולות המתקנות.
 - תוצאות של ניטור ומדידה.
 - עמידה בדרישות כל דין.
 - תוצאות מבדקים פנימיים וחיצוניים.
 - ביצועי ספקים וקבלני משנה.
 - התאמת המשאבים להשגת הדרישות.
 - סטטוס שינויים בסיכונים והזדמנויות והאפקטיביות של פעולות שנקטו.

חוד - אסף מתכות בע"מ



מהדורה: E-1
תאריך: 01/04/09
תאריך עדכון: 30/12/18
עמוד: 30 מתוך: 16

מדריך האיכות

9.3.4 מנהל האיכות עורך סיכום הדיון ומתעד בו את נושאי הדיון, הממצאים והפעולות הנדרשות לביצוע.

10 שיפור

- 10.1 הארגון ויבחר הזדמנויות לשיפור ויטמיע כל פעולה הכרחית כדי לעמוד בדרישות הלקוח ולהגביר את שביעות רצון הלקוח.
- שיפור מוצרים ושירותים לעמידה בדרישות ולתת מענה לצרכים ולציפיות עתידיים.
 - תיקון, מניעה או הפחתת השפעות לא רצויות.
 - שיפור הביצוע והאפקטיביות של מערכת ניהול האיכות.
- 10.2 אי התאמה ופעולה מתקנת.
- 10.2.1 בהתרחשות אי התאמה, לרבות כאלה הנובעות מתלונות, הארגון יגיב לאי ההתאמה, וכאשר ישנם נוקט בפעולה לבקר ולתקן אותה.
- 10.2.2 ידון בהשלכות ויעריך את הצורך לפעולה לסילוק הגורם(ים) לאי ההתאמה, כדי שזו לא תישנה או לא תקרה במקום אחר. על ידי:
- סקירה וניתוח של אי ההתאמה
 - קביעת הגורם לאי ההתאמה.
 - קביעה האם אי התאמות דומות קיימות או יכולות פוטנציאלית לקרות.
 - הטמעת פעולה נדרשת.
 - סקירת האפקטיביות של הפעולה מתקנת שננקטה.
- 10.2.3 הארגון ישמר מידע מתועד כראיה ל:
- 10.2.3.1 האופי של אי ההתאמות וכל הפעולות העוקבות שננקטו.
- 10.2.3.2 התוצאות של פעולה מתקנת כלשהי.
- 10.3 שיפור מתמיד
- 10.3.3 חברת **חוד- אסף תעשיות** מיישמת בהתמדה ובהתאמה את ההלימות והאפקטיביות של מערכת ניהול האיכות.
- 10.3.4 חברת **חוד- אסף תעשיות** מיישמת בחשבון את תוצאות הניתוח וההערכה ואת תפוקות סקר ההנהלה, כדי לקבוע האם יש צרכים או הזדמנויות שיש לתת להם מענה, כחלק מהשיפור המתמיד.

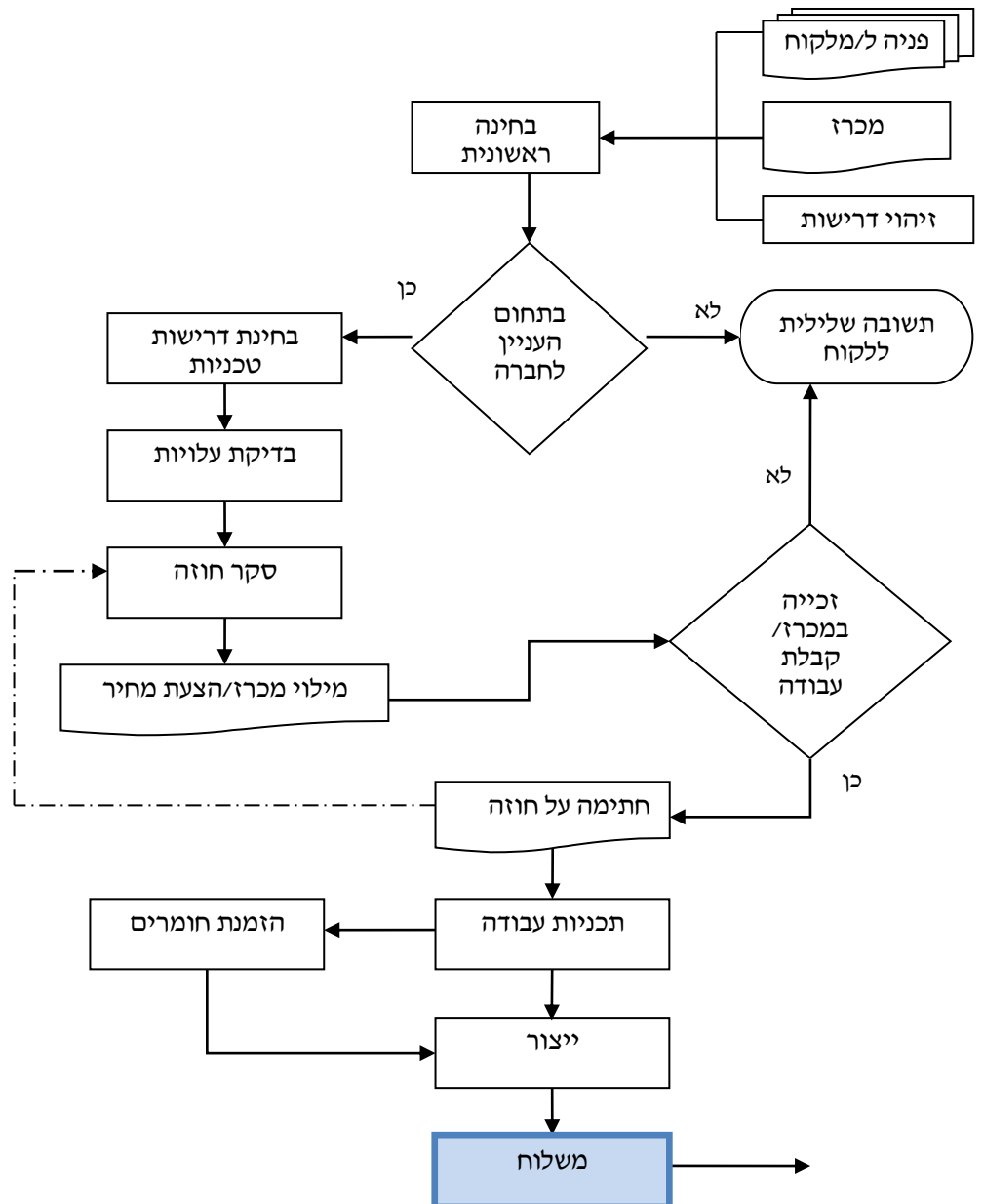
חוד - אסף מתכות בע"מ



מהדורה: E-1
תאריך: 01/04/09
תאריך עדכון: 30/12/18
עמוד: 31 מתוך: 16

מדריך האיכות

תיאור יחסי גומלין



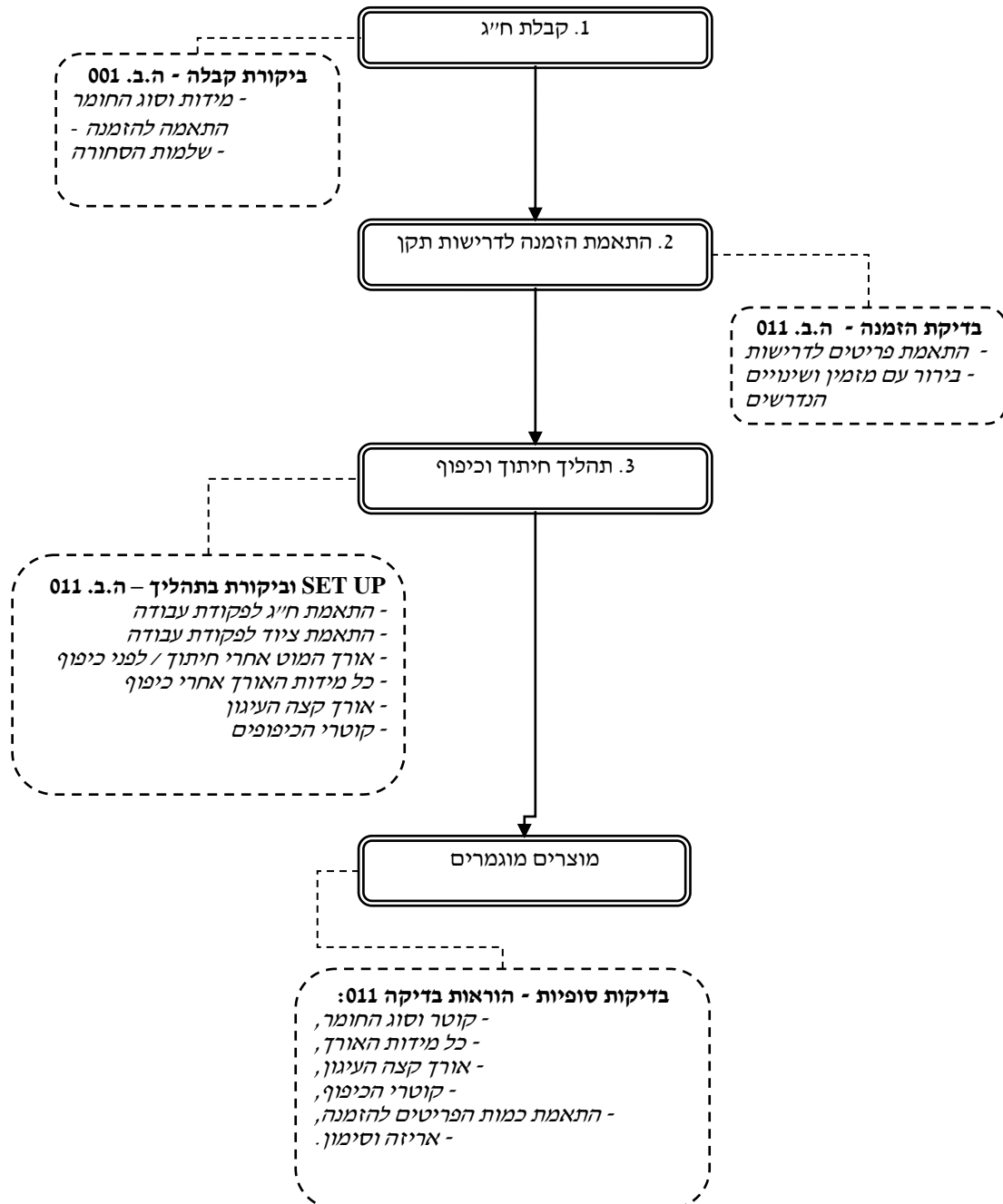
חוד - אסף מתכות בע"מ



מהדורה: E-1
תאריך: 01/04/09
תאריך עדכון: 30/12/18
עמוד: 32 מתוך: 16

מדריך האיכות

1.1 תהליך ייצור ברזל לבניין – מוטות חתוכים וכפופים לפי ת"י 4466 חלק 5



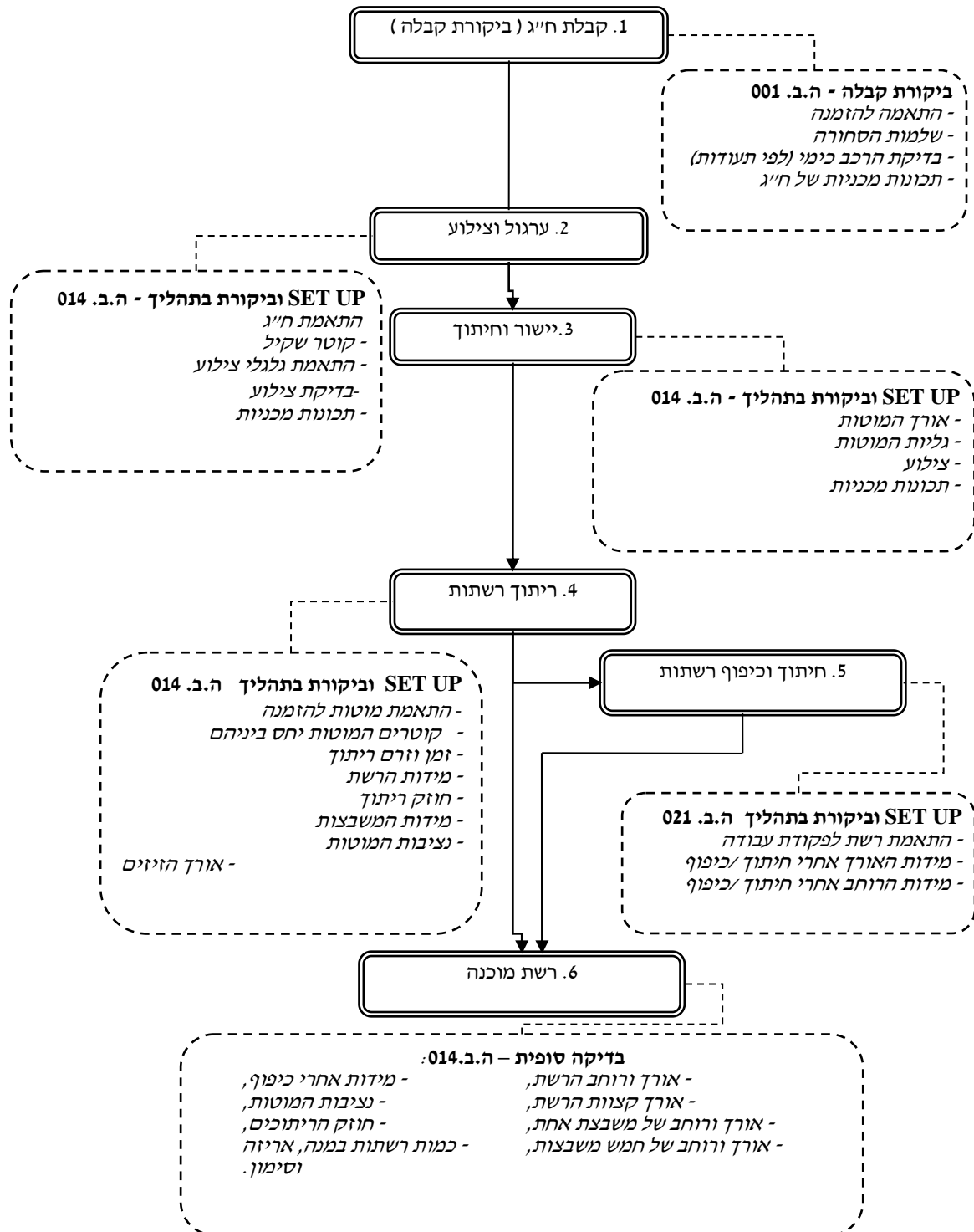
חוד - אסף מתכות בע"מ



מהדורה: E-1
תאריך: 01/04/09
תאריך עדכון: 30/12/18
עמוד: 33 מתוך: 16

מדריך האיכות

1.2 תהליך ייצור רשתות מרותכות לפי ת"י 4466 חלק 4



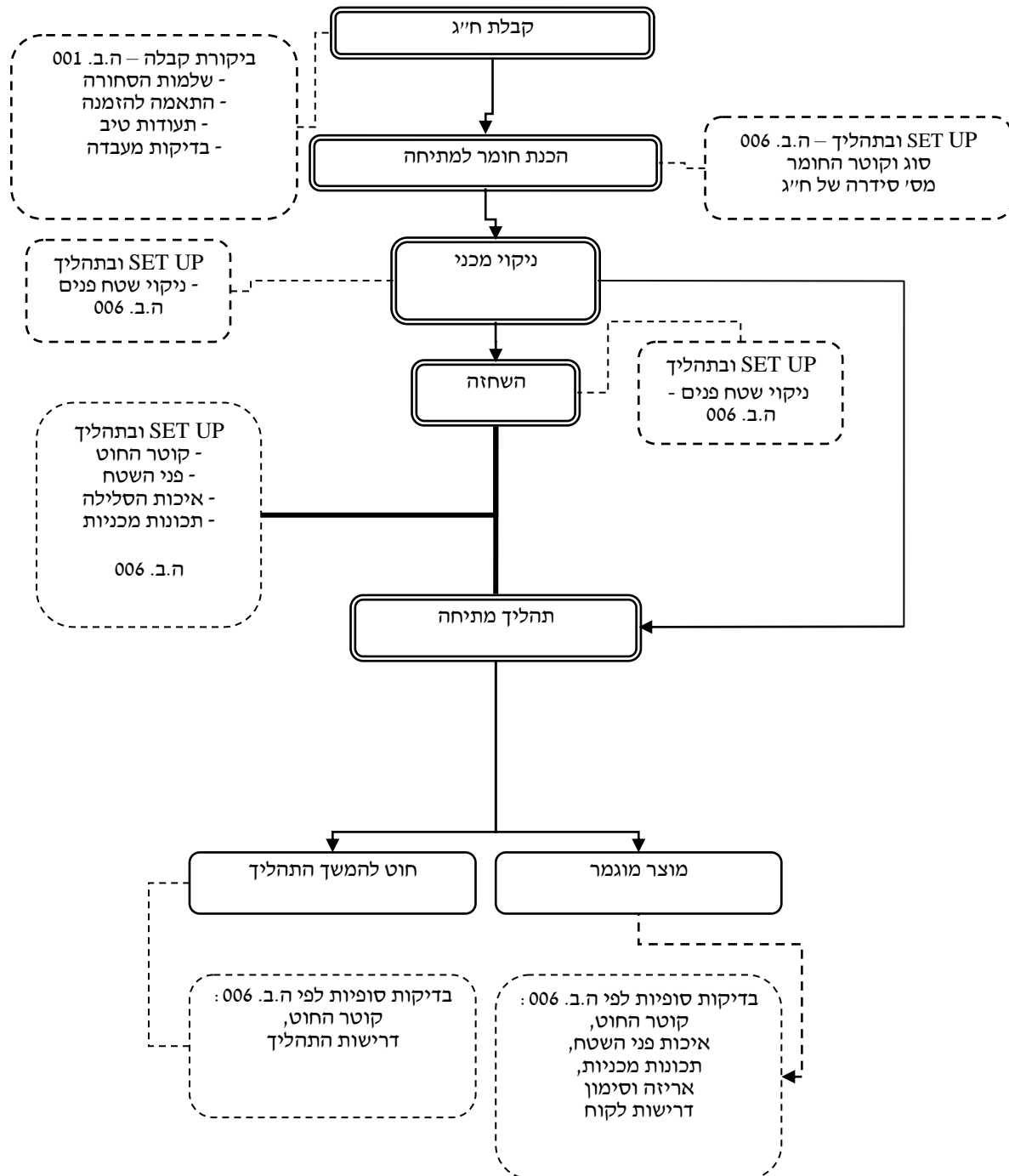
חוד - אסף מתכות בע"מ



מהדורה: E-1
תאריך: 01/04/09
תאריך עדכון: 30/12/18
עמוד: 34 מתוך: 16

מדריך האיכות

1.3 תהליך ייצור חוט מתוח



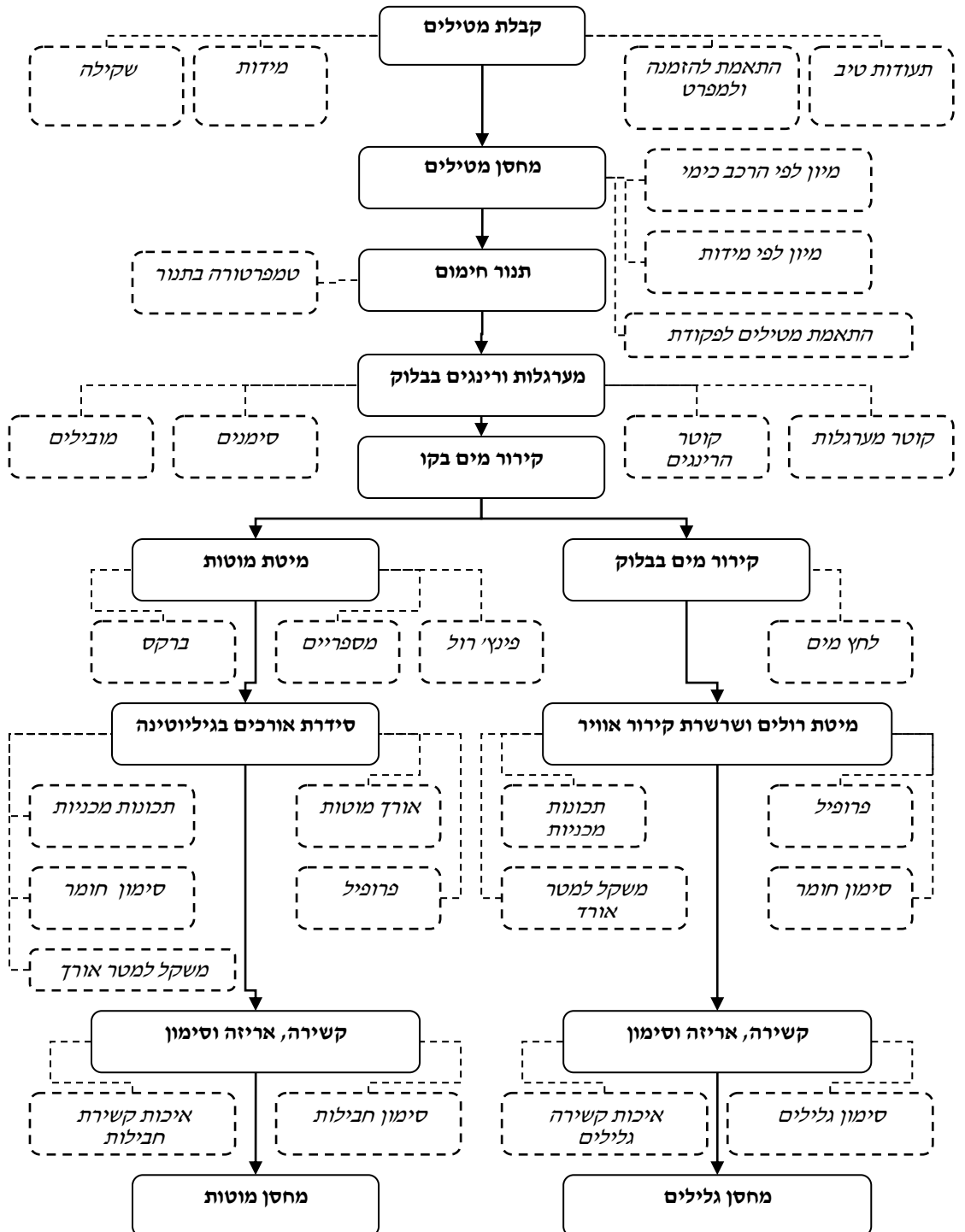
חוד - אסף מתכות בע"מ



מהדורה: E-1
 תאריך: 01/04/09
 תאריך עדכון: 30/12/18
 עמוד: 35 מתוך: 16

מדריך האיכות

1.4 תהליך ערגול פלדה במוטות ובגלילים לפי ת"י 4466 חלק 3



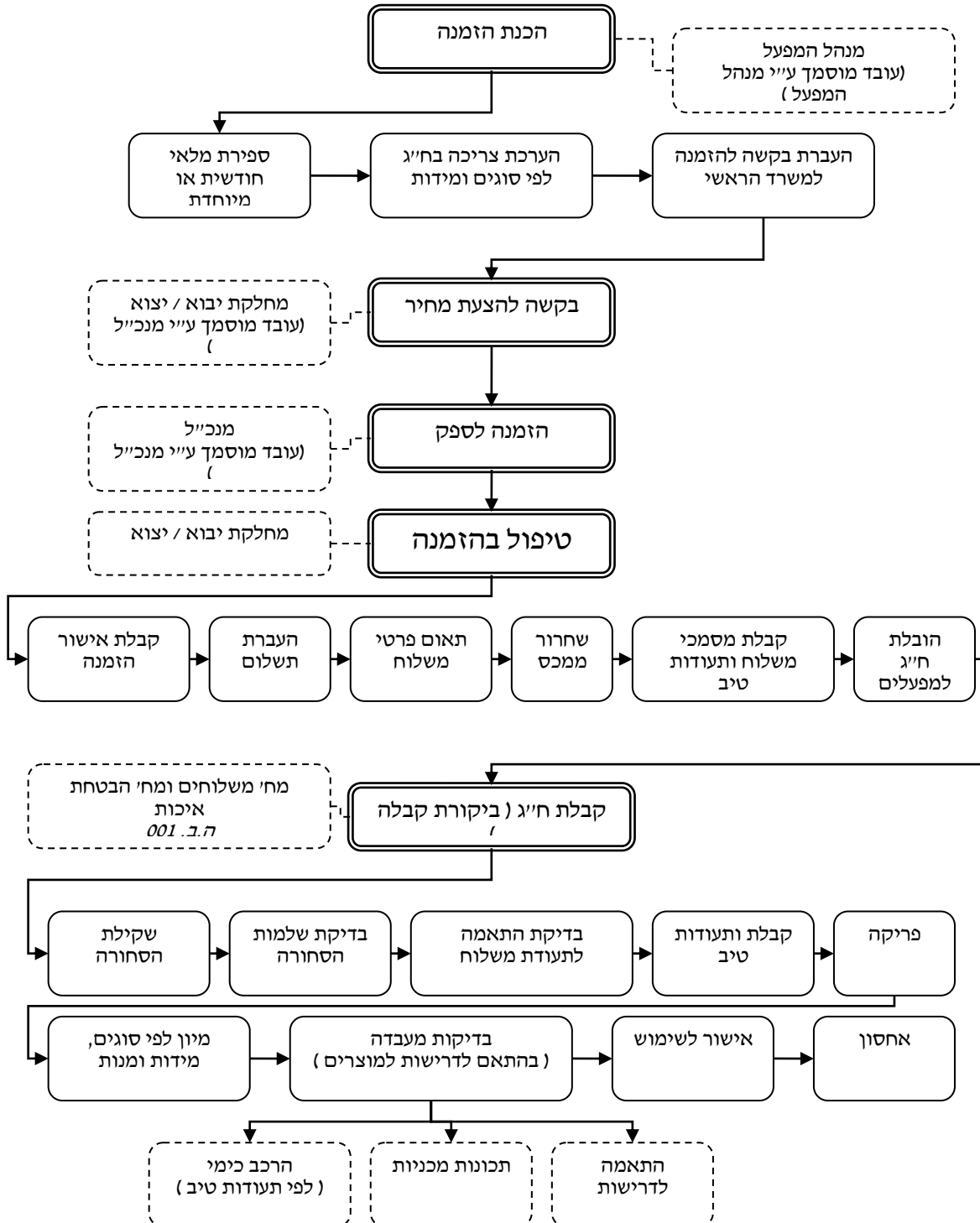
חוד - אסף מתכות בע"מ



מהדורה: E-1
 תאריך: 01/04/09
 תאריך עדכון: 30/12/18
 עמוד: 36 מתוך: 16

מדריך האיכות

1.5 תהליך רכש (יבוא)



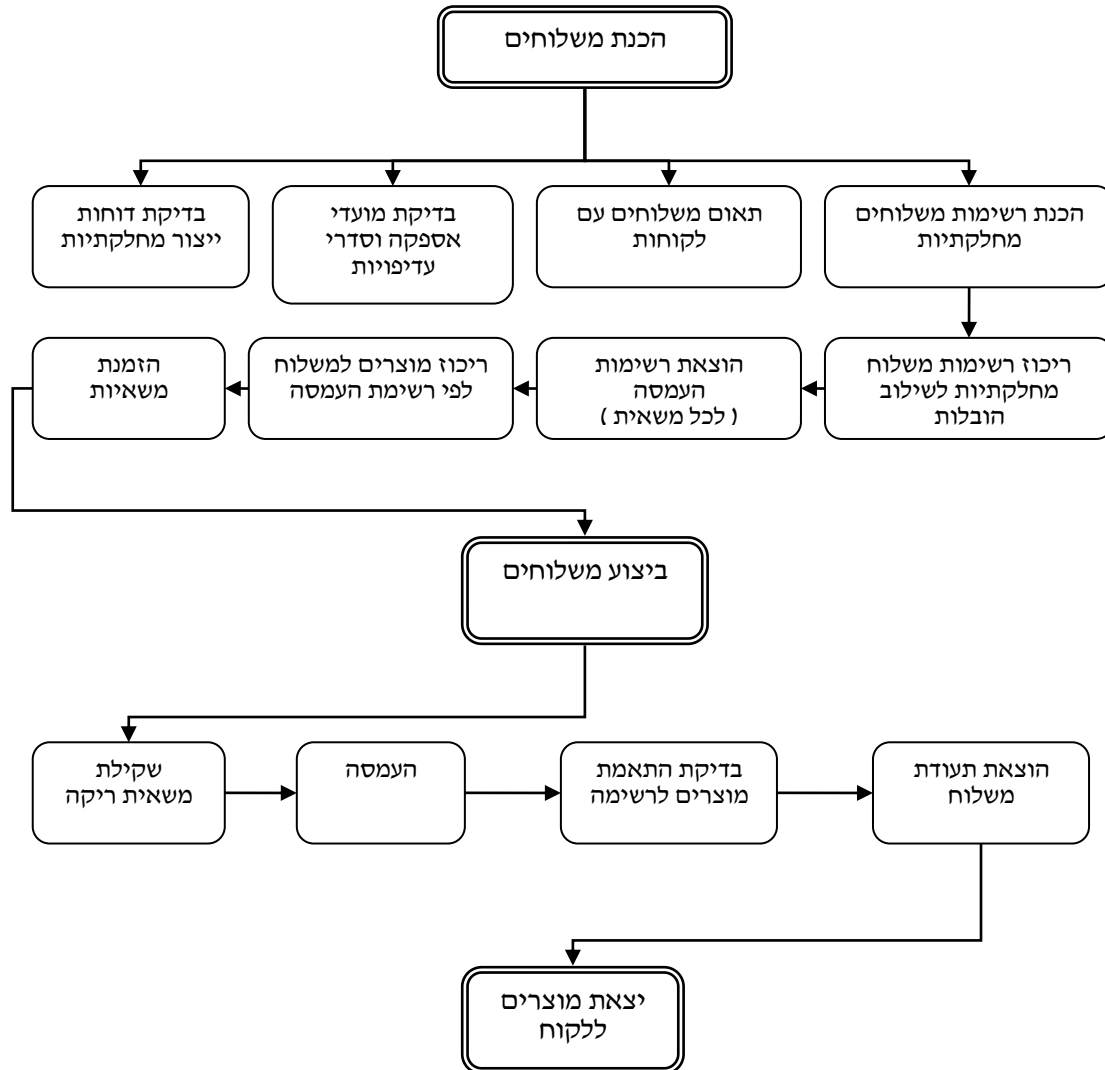
חוד - אסף מתכות בע"מ



מהדורה: E-1
תאריך: 01/04/09
תאריך עדכון: 30/12/18
עמוד: 37 מתוך: 16

מדריך האיכות

1.6 תהליך הספקת (משלוח) מוצרים



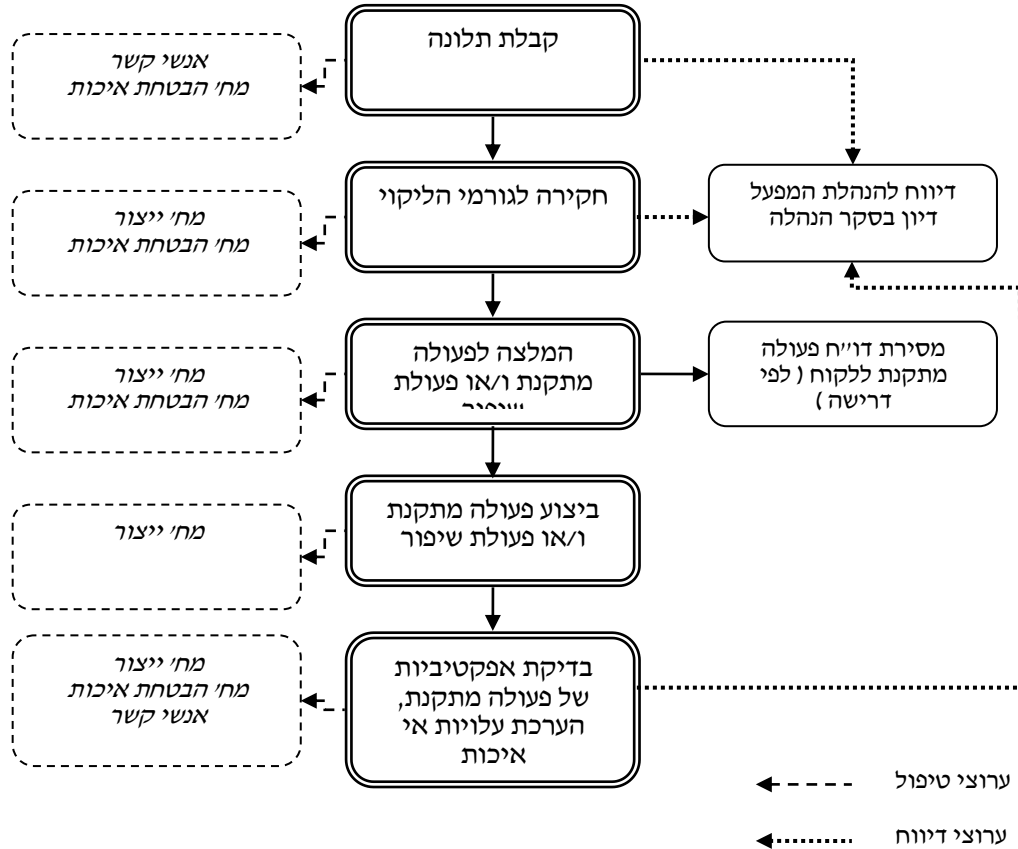
חוד - אסף מתכות בע"מ



מהדורה: E-1
 תאריך: 01/04/09
 תאריך עדכון: 30/12/18
 עמוד: 38 מתוך: 16

מדריך האיכות

1.7 תהליך טיפול בתלונת לקוח



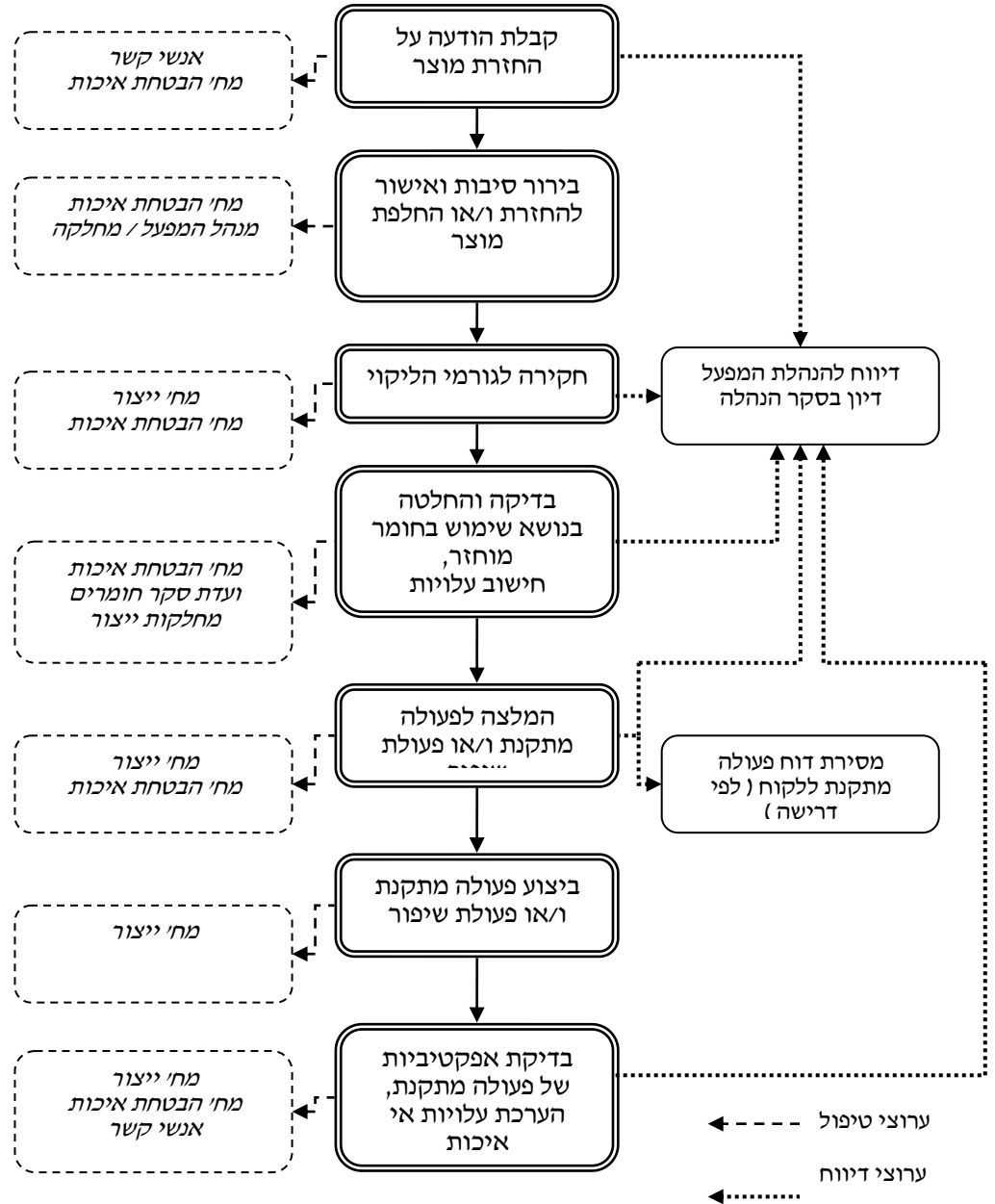
חוד - אסף מתכות בע"מ



מהדורה: E-1
 תאריך: 01/04/09
 תאריך עדכון: 30/12/18
 עמוד: 39 מתוך: 16

מדריך האיכות

1.8 תהליך טיפול בהחזרות מוצרים



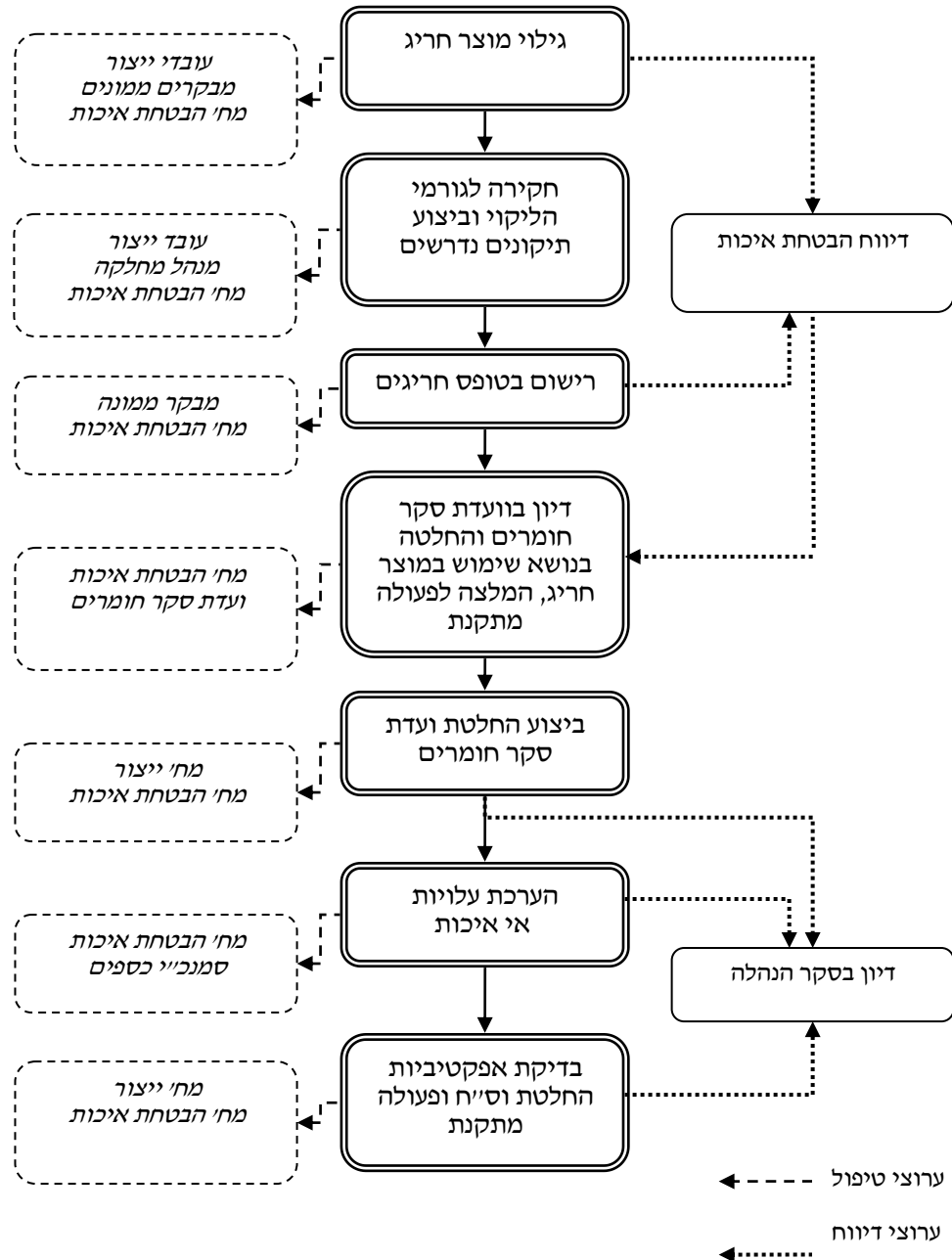
חוד - אסף מתכות בע"מ



מהדורה: E-1
 תאריך: 01/04/09
 תאריך עדכון: 30/12/18
 עמוד: 40 מתוך: 16

מדריך האיכות

1.9 תהליך טיפול במוצרים חריגים



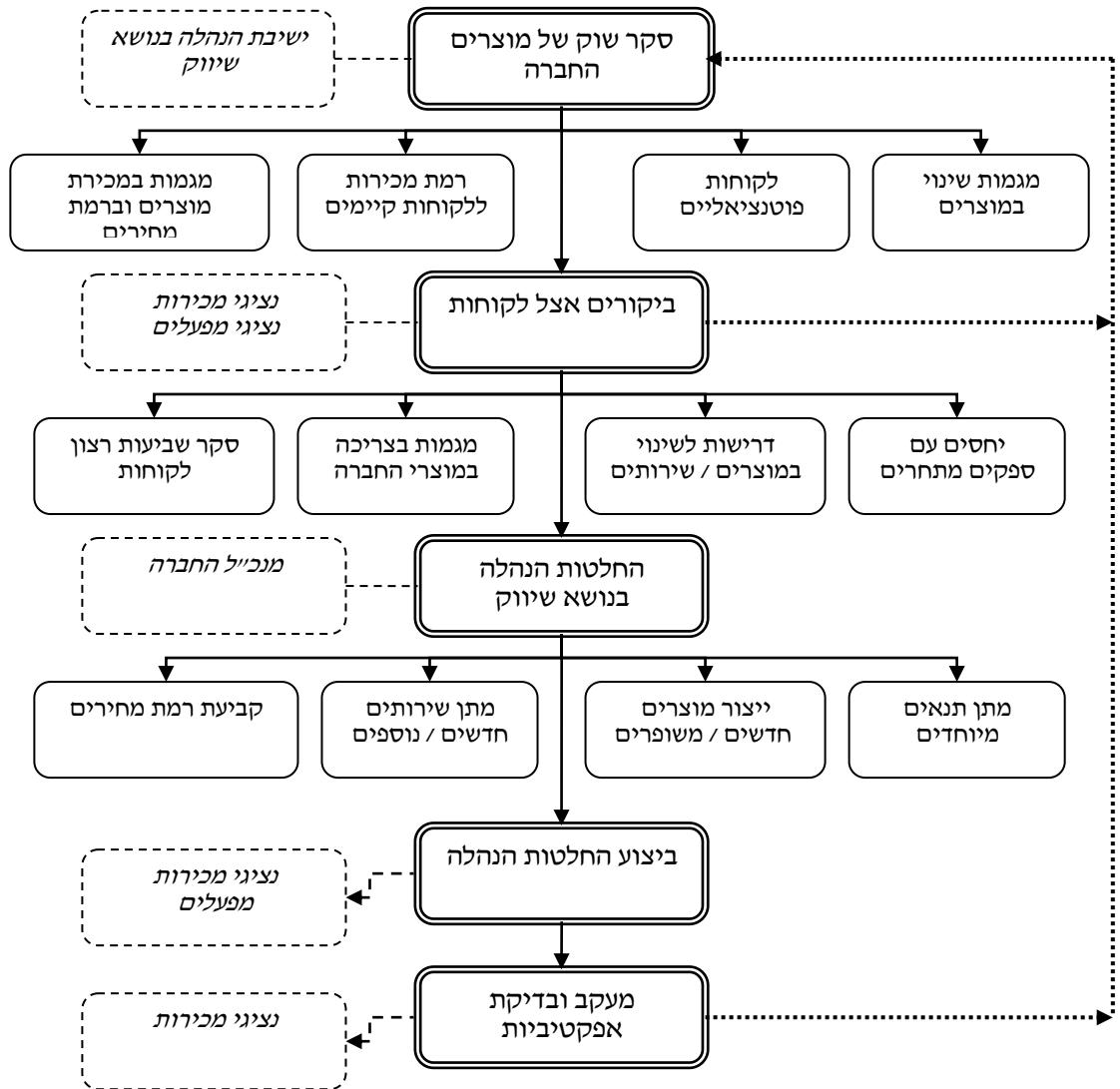
חוד - אסף מתכות בע"מ



מהדורה: E-1
 תאריך: 01/04/09
 תאריך עדכון: 30/12/18
 עמוד: 41 מתוך: 16

מדריך האיכות

1.10 תהליך שיווק



חוד - אסף מתכות בע"מ



מהדורה: E-1
 תאריך: 01/04/09
 תאריך עדכון: 30/12/18
 עמוד: 42 מתוך: 16

מדריך האיכות

טבלת התאמה

מספר	סעיף התקן	מס נוהל	שם נוהל
4.0	ההקשר של הארגון		מדריך איכות
5.0	מנהיגות		מדריך איכות
5.1	מנהיגות ומחויבות		מדריך איכות
5.2	מדיניות		מדריך איכות
5.3	תפקידים, אחריות וסמכות		מדריך איכות
6.0	תכנון		מדריך איכות
6.1	סיכונים והזדמנויות		מדריך איכות + טבלה
6.2	מטרות איכות ותכנון להשגתן		מדריך איכות
7.0	תמיכה		מדריך איכות
7.1.3	תשתיות		מדריך איכות
7.1.4	סביבה		מדריך איכות
7.1.5	התקני ניטור ומדידה		מדריך איכות
7.1.6	ידע ארגוני		מדריך איכות
7.2	כשרות	08	כישורים, מודעות והדרכה
7.3	מודעות	08	כישורים, מודעות והדרכה
7.4	תקשורת		מדריך איכות
7.5	מידע מתועד	02	סקר חוזה
		03	בקרת מסמכים ורשומות
		09	בקרת רשומות איכות
8.0	תפעול		הוראות עבודה
8.1	תכנון ובקרה תפעולית		מדריך איכות
8.2 א	דרישות למוצרים ושירותים	04	רכש, הסמכת ספקים, קבלה ושימור
8.2 ס	מוכנות ותגובה לחירום		מדריך איכות
8.3	תכן ופיתוח	--	לא רלוונטי
8.4	בקרה על תהליכים, מוצרים, ושירותים המסופקים ממקורות חיצוני	04	רכש, הסמכת ספקים, קבלה ושימור
8.5	ייצור ומתן שרות		מדריך איכות
8.5.1	בקרה על ייצור ומתן שירות		מדריך איכות
8.5.2	זיהוי ועקיבות		מדריך איכות
8.5.3	רכוש לקוח או ספק חיצוני		מדריך איכות
8.5.4	שימור		מדריך איכות
8.5.5	פעילויות שלאחר מסירה		מדריך איכות
8.5.6	בקרת שינויים		מדריך איכות
8.6	שחרור מוצרים ושירותים		מדריך איכות
8.7	בקרת תפוקות לא מתאימות	05	מוצר לא מתאים
9.0	הערכת ביצועים		מדריך איכות
9.1.2	שביעות רצון לקוח	07	מדריך איכות
9.1.3	ניתוח והערכה		מדריך איכות
9.2	מבדק פנימי	10	מבדקי איכות פנימיים
9.3	סקר הנהלה	01	סקר הנהלה
10	שיפור		מדריך איכות
10.2	אי התאמה ופעולה מתקנת	05	בקרת מוצר לא מתאים
		06	פעולה מתקנת
10.3	שיפור מתמיד		מדריך איכות

30/12/18
 גרשון קציר
 מנכ"ל